



# راهنمای نصب و راه اندازی

AHD DVR

## هشدارهای مهم

جسم سنگین بر روی **DVR** قرار ندهید.

اجازه ندهید هیچ چیز جامد و مایعی به داخل دستگاه **DVR** نفوذ کند.

لطفا برد دستگاه، کانکتورها، فن ، باکس دستگاه و ... به طور منظم با قلمو تمیز کنید. لطفا قبل از تمیز کردن

دستگاه را از برق بکشید.

دستگاه را خودتان تعمیر نکنید.

## فهرست مطالب

1-مقدمه.....	6
1-1-بررسی اجمالی	
محصول.....	6
1-2-ویژگی های اصلی.....	6
2-باز کردن بسته.....	8
1-2-بسته را باز و چک کنید.....	8
2-2-پنل جلوی دستگاه.....	8
2-3-پنل پشت دستگاه.....	10
3-عملیات	
اولیه.....	11
1-3-لاگین.....	11
2-3-پیش نمایش.....	11
3-3-منوی اصلی.....	12
1-3-3-پخش مجدد.....	12
2-3-3-نوع ضبط.....	14
3-3-3-کنترل <b>PTZ</b> .....	15
4-3-3- <b>PTZ</b> سرعت بالا.....	16
5-3-3-تنظیمات تصویر.....	16

- 16.....تنظیم خروجی 6-3-3.....
- 17.....اطلاعات نسخه 7-3-3.....
- 17.....نسخه 1-7-3-3.....
- 17.....مشخصات دیسک 2-7-3-3.....
- 18.....BPS(مشخصات پهنای باند) 3-7-3-3.....
- 18.....گزارشات ورود به سیستم 4-7-3-3.....
- 18.....کاربران آنلاین 5-7-3-3.....
- 19.....خروج 8-3-3.....
- 20.....منوی اصلی 4.....
- 20.....تنظیمات سریع 1-4.....
- 21.....ضبط 2-4.....
- 24.....شبکه 3-4.....
- 24.....سرویس های شبکه 1-3-4.....
- 31.....آلارم 4-4.....
- 31.....تشخیص حرکت 1-4-4.....
- 34.....Video Blind 2-4-4.....
- 34.....عدم وجود تصویر 3-4-4.....
- 35.....ورودی آلارم 4-4-4.....
- 35.....خروجی آلارم 5-4-4.....
- 36.....غیر طبیعی 6-4-4.....
- 37.....سوئیچ 5-4.....
- 37.....نوع کانال 1-5-4.....

38.....	4-5-2-کانال دیجیتال.....
39.....	4-5-3-تنظیم از راه دور.....
40.....	4-5-4-وضعیت کانال.....
41.....	4-6-مدیریت سیستم.....
41.....	4-6-1-مدیریت دیسک.....
42.....	4-6-2-تنظیم PTZ.....
42.....	4-6-3-نمایش GUI.....
43.....	4-6-4-پشتیبان گیری.....
44.....	4-6-5-مدیریت کاربر.....
47.....	4-6-6-اطلاعات دستگاه.....
47.....	4-6-7-بازیابی.....
48.....	4-6-8-نگهداری اتوماتیک.....
48.....	4-6-9-به روز رسانی.....
48.....	4-6-10-ورودی/خروجی.....
49.....	5-تنظیمات دسترسی به شبکه.....
49.....	5-1-تنظیمات دسترسی به LAN.....
49.....	5-2-تکنولوژی P2P.....
50.....	5-3-نرم افزار کلاینت CMS.....
50.....	5-4-نظارت با موبایل.....
51.....	6-ریموت کنترل.....
52.....	7-عملیات ماوس.....

## **1-1- بررسی اجمالی محصول**

DVR که یک محصول نظارت تصویری دیجیتالی می باشد به جهت تامین امنیت طراحی شده است. هسته ی این دستگاه، سیستم عامل لینوکس که بسیار با ثبات است، تعبیه شده است.

این دستگاه از استاندارد H264 برای تصویر و فرمت G.711A برای صدا استفاده می کند که کیفیت تصویر بالا، نرخ خطای کدینگ پایین و پخش تک سیگنال را تضمین می کند.

این دستگاه تکنولوژی شبکه TCP/IP را معرفی می کند که قادر می سازد یک ارتباط شبکه ای قوی و دسترسی از راه دور را به دست آورد.

DVR می تواند به صورت جداگانه و یا اینکه به صورت آنلاین به عنوان بخشی از یک شبکه نظارت تصویری مورد استفاده قرار گیرد.

با نرم افزار نظارت تصویری پیشرفته تحت شبکه می توانید یک ارتباط قوی شبکه ای و توانایی دسترسی از راه دور به دست آورید.

DVR را می توانید در مکان هایی مانند بانک، مخابرات، سیستم قضایی، حمل و نقل، خانه هوشمند، کارخانه، انبار و... استفاده نمایید.

## **1-2- ویژگی های اصلی**

### **پخش زنده**

- خروجی تصویری دیجیتال، خروجی HDMI و VGA

- نظارت از طریق مانیتور و با صفحه نمایش

- نظارت از طریق موبایل به صورت بی سیم

### **ذخیره سازی**

-در حالتی که هارد بیکار است، به حالت آماده به کار رفته که خود باعث کاهش گرما و برق مصرفی و بالا رفتن طول عمر آن می باشد.

-استفاده از فرمت ذخیره سازی خاص که امنیت داده ها را تضمین می کند.

### **فشرده سازی**

-فشرده سازی به صورت Real Time بر روی هارد انجام می شود و هارد تضمین می کند که سیگنال صدا و تصویر به صورت

همه‌هنگ ذخیره می شوند.

شرکت هوشمندافزار آسیا

فروش و اجرای سیستم های حفاظتی

02634216001  
02634205606

## پشتیبان گیری

-از طریق پورت SATA و USB از قبیل تجهیزات USB، هارد اکسترنال و ...

-دانلود فایل ها و ذخیره بر روی هارد از طریق شبکه

## بازپخش

- به هنگام ضبط ویدیو می توانید جستجو، پخش مجدد، نظارت در شبکه، دانلود و ... به صورت همزمان داشته باشید.

- حالت پخش مجدد چند کانال

- زوم در ناحیه مورد نظر

## شبکه

-نظارت تصویر از طریق اینترنت، تنظیم منو، دانلود فایل های پشتیبان و ...

-کنترل از راه دور PTZ

-چک کردن ضبط از راه دور و پخش مجدد آن به صورت همزمان

## اتصال به آلام

-فقط یک رله برای آلام خروجی وجود دارد.

- حفاظت از برد دستگاه در صورت برخورد ولتاژ بالا از طریق آلام ورودی.

## رابط های ارتباط

-RS485: برای ورودی آلام و کنترل PTZ

- Ethernet شبکه: پورت ارتباط با شبکه

-ورودی سیگنال دوربین IP

-رابط USB، 3G

-عملیات ماوس

- کپی کردن سریع تنظیمات برای تنظیمات مشابه دستگاه

-پشتیبانی از تکنولوژی P2P، نظارت تصویر بر روی شبکه به سادگی انجام می شود.

شرکت هوشمندافزار آسیا

فروش و اجرای سیستم های حفاظتی

02634216001

02634205606

-پشتیبانی از دریافت چند سیگنال در یک دستگاه (پشتیبانی از دوربین آنالوگ، AHD و IP)

**2- بسته را باز کنید و اتصالات کابل را چک کنید.****2-1- بسته را باز و چک کنید**

زمانی که دستگاه DVR را دریافت کردید، لطفا ابتدا آن را چک کنید.

ابتدا چک کنید بسته هیچ گونه صدمه ای ندیده باشد. سپس کیس دستگاه را باز کنید و کابل های پنل جلو، کابل برق، کابل بین فن و

برد اصلی را چک کنید.

**2-2- پنل جلوی دستگاه:**

جدول عملکرد دکمه های پنل جلو

شماره	علامت	نام کلید	عملکرد
1	SHIFT	دکمه ی SHIFT	به هنگام وارد کردن عدد یا متن با این دکمه می توانید صفحه کلید را به عدد، حرف و یا کاراکترهای دیگر تغییر دهید.
2	∨ ^	دکمه های جهت دار	حذف نشانگر ماوس
			به هنگام ویرایش کاربر، می توانید عدد را اضافه یا کم می کند.
	در منو می توانید تنظیمات را تغییر می دهد.		
	رفتن به حالت نمایش تک کانال یا چند کانال		
< >	دکمه های جهت دار	زمانی که منوی اصلی یا زیر منویی در حال نمایش باشد، نشانگر ماوس را حذف می کند.	
		در مد بازپخش، نشانگر ماوس را حذف می کند.	
3	ENTER	منوی اصلی/دکمه تایید	تایید
			ورود به منوی اصلی/ تایید
4	ESC	دکمه ی لغو	به سطح قبلی برمی گردد و یا عملیات را در منوی عملیاتی فعلی، لغو می کند
			بازگشت به حالت پیش نمایش زمانی که در مد بازپخش هستید



در حالت بازپخش، به ویدیوی قبلی بر می گردد	دکمه پخش فایل قبلی	I◀	5
در حالت بازپخش، به ویدیوی بعدی می رود	دکمه پخش فایل بعدی	▶I	6
پخش فایل با سرعت معمولی در حالت بازپخش	پخش	▶	7
پخش سریع فایل در حالت بازپخش	پخش سریع	▶▶	8
پخش معکوس یا توقف در حالت بازپخش	پخش معکوس/دکمه توقف	II/◀	9
پخش ویدئو یا توقف در حالت بازپخش	دکمه پخش/توقف	▶/II	10
شروع ضبط یا توقف ضبط به صورت دستی	دکمه ضبط	REC	11
جستجوی فایل های ضبط شده	جستجوی فایل های ضبط شده	SEARCH	12
وارد کردن تنظیمات PTZ، کنترل PTZ	دکمه کنترل PTZ	PTZ	13
اتصال دستگاه USB مثل USB دیسک، ماوس و...	رابط USB	USB	14
کلید روشن/خاموش برق	کلید روشن/خاموش برق	POWER	15
بازگشت به منوی اصلی	تغییر منو	FN	
دریافت سیگنال ریموت کنترل	گیرنده ریموت کنترل	IR	17
هارد دیسک فعال و در حال کار است.	وضعیت هارد	HDD	18
بررسی وضعیت و چک کردن اطلاعات هارد دیسک	دکمه اطلاعات هارد دیسک	INFO	19
فعال شدن آلارم	نمایش وقوع آلارم		20
توقف	دکمه توقف	STOP	21
نمایش کانال 1	دکمه کانال 1		22
نمایش کانال 2	دکمه کانال 2		23
نمایش کانال 3	دکمه کانال 3		24
نمایش کانال 4	دکمه کانال 4		25
نمایش همه ی کانال ها	دکمه نمایش همه کانال ها		26
مطابق با شماره، تصویر کانال نظارت تصویری نمایش داده می شود.	دکمه نمایش یک کانال		27
برقراری ارتباط با شبکه	وضعیت شبکه	 /LINK	28
پشتیبان از فایل های ضبط شده	دکمه پشتیبان گیری	BACKUP	29
اتصال دستگاه به تغذیه	برق		30
دستگاه در حال ضبط ویدئو می باشد	ضبط		31

## 2-3- پنل پشت دستگاه

توجه: در شکل زیر پنل پشت برخی از مدل ها نمایش داده شده است.(این عکس فقط به عنوان مرجع است و ممکن است پنل پشت

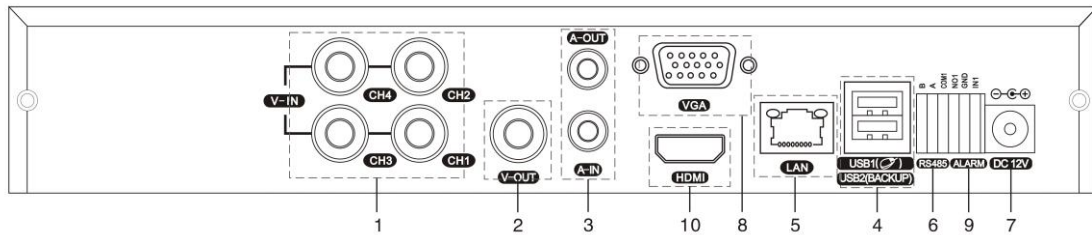
شرکت هوشمندافزار آسیا

فروش و اجرای سیستم های حفاظتی

02634216001  
02634205606

دستگاه شما با این شکل متفاوت باشد).

پنل پشت DVR 4 کاناله



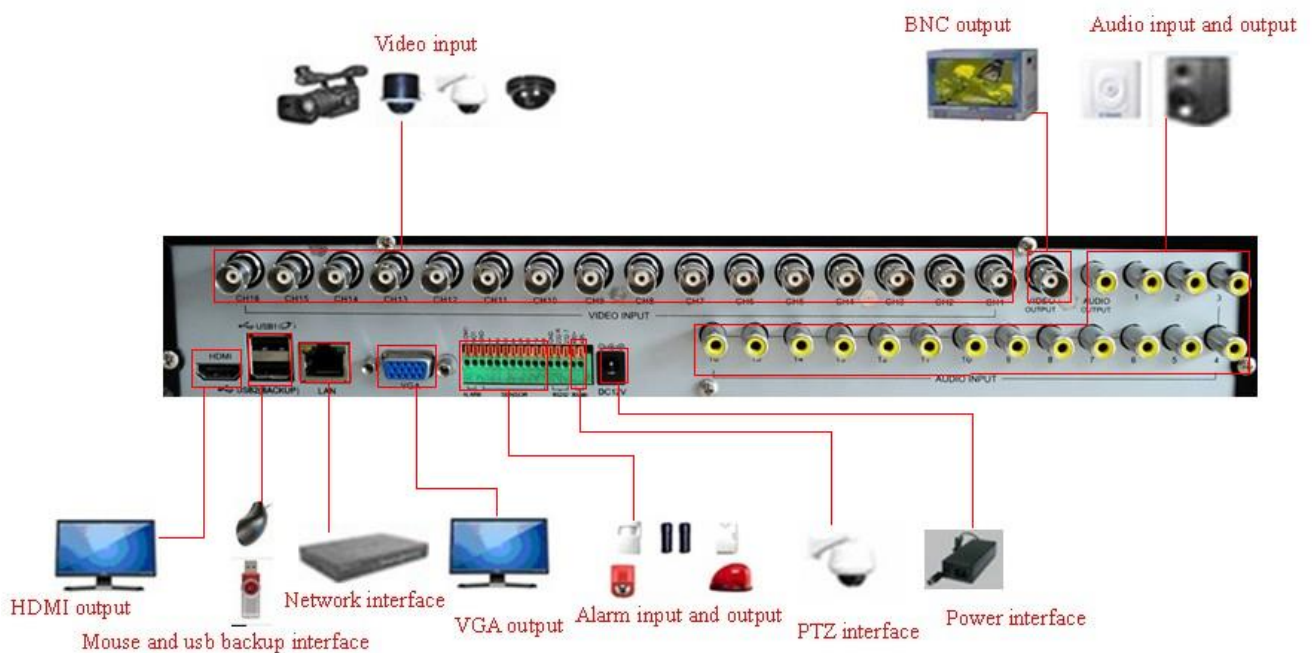
(1) ورودی تصویر (2) خروجی تصویر (3) ورودی صدا/خروجی صدا (4) رابط USB (5) پورت شبکه (6) رابط RS-485

(7) کلید قطع و وصل برق (8) خروجی VGA (9) ورودی آلام/ خروجی آلام (10) رابط HDMI

توجه: بعضی از مدل ها در پنل جلو دارای پورت USB است، این رابط با رابط بالایی USB در پنل پشت یکی است، به صورت همزمان

فقط یکی از آنها فعال است. ولی رابط USB پایین در پنل پشت جدا از آنهاست و فعال است.

2-4- نقشه ی نصب و اتصال تجهیزات به DVR (برای مثال در شکل زیر از دستگاه 16 کاناله استفاده شده است).



### 3- عملیات اولیه:

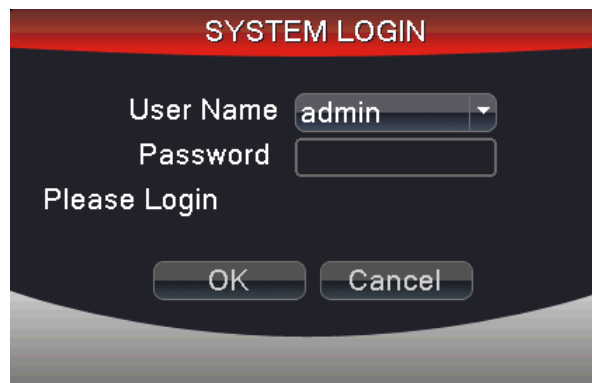
#### 3-1- لاگین

زمانی که DVR راه اندازی می شود، کاربر در ابتدا باید لاگین کند و سیستم باید عملکرد مناسب با نوع کاربر را فراهم نماید.

سه نوع کاربر برای تنظیمات وجود دارد: Admin , Guest , Default

کاربر Admin به صورت پیش فرض، رمزی ندارد. Admin به عنوان Super user، همه ی مجوزها را دارد.

Guest and default از قبل در کارخانه تنظیم شده اند .



عکس 3-1- صفحه ی لاگین سیستم

حفاظت از رمز: اگر رمز، پشت سر هم سه بار اشتباه وارد شود، دستگاه آلام می دهد. اگر رمز، پشت سر هم پنج بار اشتباه وارد شود،

حساب کاربری قفل می شود.(بعد از ریست دستگاه و یا بعد از 15 دقیقه، به صورت اتوماتیک ، حساب کاربری شما باز می شود).

برای امنیت سیستم، لطفا در اولین لاگین، نام کاربری و رمز عبور را تغییر دهید.

#### 3-2-پیش نمایش:

شما می توانید برای انتخاب و سوئیچ بین کانال ها راست کلیک و نوع نمایش مورد نظرتان را انتخاب نمایید.

تاریخ سیستم، ساعت و نام کانال بر روی هر کانال نمایش داده می شود. تصاویر و وضعیت الارم در صفحه ی هر کانال دیده می شود.

1		وضعیت ضبط	3		عدم وجود تصویر
2		تشخیص حرکت	4		دوربین قفل است

عکس 3-2- آیکن های حالت پیش نمایش

شرکت هوشمندافزار آسیا

فروش و اجرای سیستم های حفاظتی

02634216001  
02634205606

### 3-3-منوی اصلی

در حالت پیش نمایش شما می توانید بر روی صفحه راست کلیک نمایید تا منوی میانبر دسکتاپ را ببینید که شامل :

منوی اصلی، پخش مجدد، حالت ضبط، کنترل PTZ ، PTZ سرعت بالا، تنظیمات رنگ، تنظیمات خروجی، اطلاعات، خروج از سیستم، نمای 1، نمای 4، نمای 9، نمای 16 و پنهان.



عکس 3-3- منوی میانبر دسکتاپ

### 3-3-1- پخش مجدد:

پخش فایل های ویدیویی درون هارد دیسک.

در منوی میانبر دسکتاپ ← پخش مجدد ← جستجو ← پخش

در لیست فایل های ویدیویی ، فایل را انتخاب کنید و دکمه ی پشتیبان گیری را بزنید.از فایل های انتخاب شده پشتیبان گرفته می شود.

توجه: هارد دیسک که فایل های ویدئویی را ذخیره می کند، باید روی حالت **read-write** یا **read-only** تنظیم شده باشد.



عکس 3-3- پخش مجدد

1. سوییچ بر روی حالت های هارد دیسک

2. جستجوی تاریخ ضبط

3. جستجوی فایل بر اساس کانال

4. انتخاب کانال برای بازپخش

5. سوییچ بین صفحات بازپخش

6. زمانبندی نوار بازپخش (30 دقیقه، 1 ساعت، 2 ساعت، 3 ساعت)

7. انتخاب زمان بازپخش

8. نوع فایل بازپخش

9. دکمه های کنترلی بازپخش

تقویم جستجوی فایل های ضبط شده: جستجوی فایل های ضبط شده اخیر

اطلاعات فایل: جستجوی فایل های ضبط شده اخیر

مد همگام سازی: در این حالت همه ی کانال ها در یک زمان به صورت همگام فایل های ضبط شده را بازپخش می کنند.

**【 دکمه های کنترلی بازپخش 】**

Button	Function	Button	Function
	پخش / قطع موقت		پخش معکوس
	قطع / بستن		پخش سریع به عقب
	تمام صفحه		پخش سریع به جلو
	فریم قبلی		فریم بعدی
	فایل قبلی		فایل بعدی
	گردش		برش (برخی مدل ها این کاربرد را ندارند)

شکل 3-3- لیست دکمه های کنترلی بازپخش

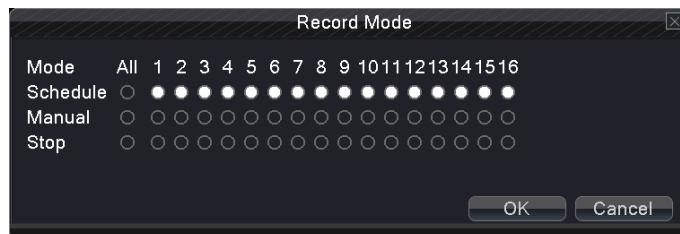
توجه: بازپخش به صورت فریم به فریم فقط زمانی که در حالت pause است، انجام می شود.

**عملکردهای مخصوص:**

**زوم محلی:** زمانی که سیستم در حالت بازپخش یک کانال به صورت تمام صفحه باشد، می توانید ماوس را روی صفحه درگ کنید و بخشی را انتخاب و با زدن کلیک چپ، آن بخش را زوم کرد. و با زدن کلیک راست نیز از این حالت خارج می شود.

**3-3-2- نوع ضبط**

وضعیت کانال جاری را چک کنید: “●” به معنی "در حال ضبط" است.



3-4- حالت ضبط

**خودکار:** مطابق با پارامترهای تنظیم شده در "منوی اصلی" و "تنظیمات ضبط" ← "برنامه ضبط"، ضبط را انجام می دهد .

**دستی:** کلیک روی "همه"، تمامی کانال ها شروع به ضبط به صورت دائم می کند و اهمیتی ندارد که کانالها در چه وضعیتی هستند.

**توقف:** اگر "همه" را در قسمت "توقف" انتخاب کنید، ضبط همه ی کانال ها متوقف می شود و اهمیتی ندارد که کانال ها در چه

### 3-3-3 کنترل PTZ

کادری مشابه شکل زیر دارد، کاربردهای آن شامل "کنترل جهت PTZ - سرعت - زوم - فوکوس - آیریس و عملیات راه اندازی،

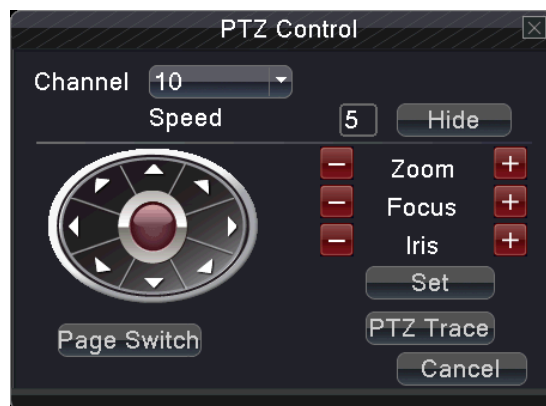
گشت بین نقاط - گشت زنی - اسکن مرز - سویچ - سطح چرخش و ..."

توجه: 1- چک کنید که ارتباط دوربین با DVR از طریق RS-485 برقرار باشد.

2- وارد بخش زیر شوید:

منوی اصلی ← سیستم ← تنظیم PTZ ، در این بخش پارامترهای PTZ را تنظیم کنید.

3- عملکرد PTZ از طریق پروتکل PTZ مشخص می شود.



شکل 3-5- کنترل PTZ

سرعت : رنج سرعت چرخش PTZ را از 1-8 می توانید تنظیم کنید.

زوم : با کلیک بر روی **+** / **-** می توانید زوم دوربین را تنظیم کنید .

فوکوس : با کلیک بر روی **+** / **-** می توانید فوکوس دوربین را تنظیم کنید.

آیریس : با کلیک بر روی **+** / **-** می توانید آیریس (دریچه ی دیافراگم) دوربین را تنظیم کنید.

کنترل جهت: می توان چرخش PTZ را کنترل کرد که 8 جهت را می تواند کنترل کند (4 جهت از پنل جلو را می تواند ساپورت

کند )

ردیابی PTZ : با نگه داشتن دکمه چپ ماوس و حرکت دادن آن می توانید دوربین را چرخانده و زوم نمایید.

تنظیم: تنظیم عملیاتی مانند نقاط خودکار و گشت و ...

تغییر صفحه: تغییر صفحه و رفتن به صفحه دیگر

### 3-3-4 PTZ سرعت بالا (بعضی از مدل ها این ویژگی را ندارند)

بعد از انتخاب این گزینه، کانال انتخابی به صورت تمام صفحه نمایش داده می شود. کلیک چپ کنید و ماوس را بچرخانید در این حالت دوربین حرکت می کند و می چرخد، همچنین با دکمه وسط ماوس می توانید بر روی نقطه ی مورنظر زوم کنید.

### 3-3-5: تنظیمات تصویر

تنظیم پارامترهای رنگ کانال انتخابی در این بخش است. شما می توانید از منوی میانبر دسکتاپ با انتخاب گزینه "تنظیمات تصویر" وارد تنظیمات شوید. پارامترهای تصویر شامل موارد زیر است: تنالیته رنگ ، روشنایی ، کنتراست ، اشباع .

شما می توانید برای بازه های زمانی متفاوت، تنظیمات متفاوتی را انجام دهید.

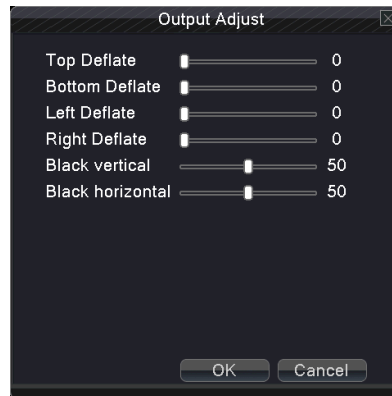


شکل 3-6- تنظیمات رنگ

### 3-3-6- تنظیم خروجی

تنظیم پارامترهای خروجی (بعضی از مدل ها این تنظیمات را برای خروجی CVBS دارند. )





شکل 7-3- تنظیم خروجی

### 7-3-3- اطلاعات نسخه

اطلاعات سیستم شامل موارد زیر است:

نسخه، مشخصات دیسک، پهنای باند (BPS)، گزارشات ورود به سیستم، کاربران آنلاین

### 7-3-3-1- نسخه

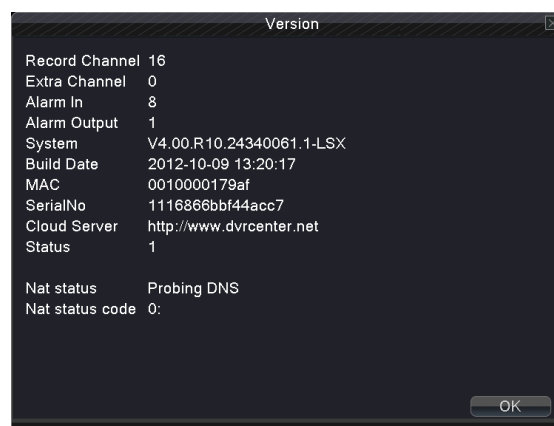
اطلاعات اولیه شامل اطلاعات سخت افزار، نسخه نرم افزار، آدرس MAC و شماره سریال و ... می باشد.

\*توجه:

1- برای استفاده از تکنولوژی P2P جهت انتقال تصویر نیاز دارید که از شماره سریال استفاده کنید.

2-MAC، آدرس MAC دستگاه است، زمانی که از سرویس ARSP استفاده می کنید، جهت انتقال تصویر نیاز دارید که آدرس MAC

دستگاه را به طور صحیح وارد کنید.



شکل 8-3- اطلاعات ورژن

### 2-7-3-3- مشخصات دیسک

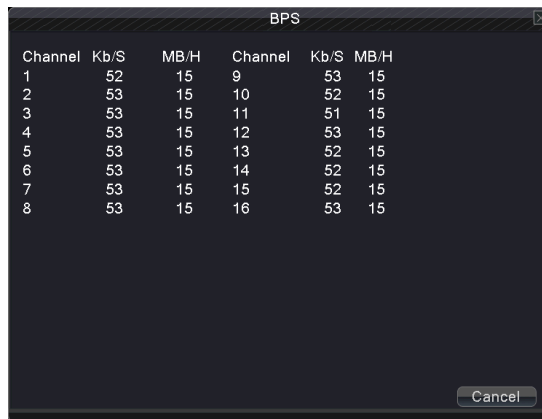
وضعیت هارد دیسک را نمایش می دهد: نوع هارد دیسک، ظرفیت کل هارد، ظرفیت باقیمانده ، زمان ضبط و ...



شکل 3-9- اطلاعات هارد

### 3-7-3-3- BPS (مشخصات پهنای باند)

اطلاعات پهنای باند (Kb/S) و (MB/H) را به صورت Real Time نمایش می دهد.



شکل 3-10- مشخصات پهنای باند

### 3-7-3-4- گزارشات ورود به سیستم

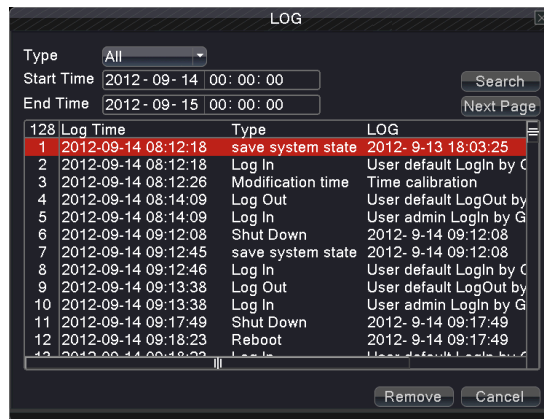
گزارش های سیستم را مطابق با نوع گزارشی که شما تعیین می کنید را نمایش می دهد.

گزارشات شامل: عملیات سیستم، عملیات پیکربندی، مدیریت داده ها، آلام، عملیات ضبط، مدیریت کاربر، مدیریت فایل و ...

در قسمت تنظیم زمان، می توانید زمان مورد نظر را تنظیم و دکمه جستجو را بزنید تا گزارش های مربوط به آن زمان ، نمایش داده

شود.(در یک صفحه 128 مورد نمایش داده می شود.) می توانید با زدن "صفحه قبل" و "صفحه بعد" گزارش های صفحات بعدی را

بینید و همچنین با انتخاب دکمه "حذف همه" همه ی گزارش ها را پاک کنید.

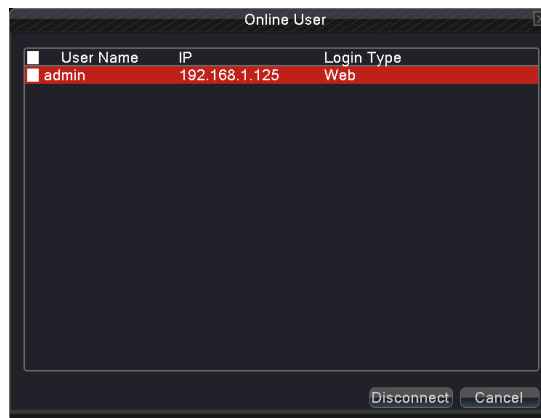


شکل 3-11 - اطلاعات گزارش

### 3-3-7-5- کاربران آنلاین

کاربران آنلاین در DVR را نمایش می دهد، شما می توانید کاربر مورد نظر را انتخاب و ارتباط آن را با دستگاه قطع کنید.

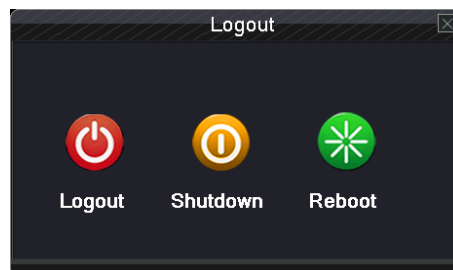
سپس حساب کاربری موردنظر تا راه اندازی مجدد دستگاه قفل می ماند.



شکل 3-12 - کاربران آنلاین

### 3-3-8- خروج

در این کادر می توانید دستگاه را خاموش و یا راه اندازی مجدد کنید و یا کاربری که وارد دستگاه شده را خارج کنید.



شکل 3-13 - خاموش کردن دستگاه

- خروج از سیستم: منوی دستگاه بسته می شود و برای ورود دوباره باید رمز وارد کنید.
- خاموش کردن: سیستم خاموش می شود، منبع تغذیه را از دستگاه قطع کنید.(زمانی که " خاموش شدن " را می زنید

بعد از 3 ثانیه دستگاه خاموش می شود.)

- راه اندازی مجدد: دستگاه خاموش می شود و دوباره راه اندازی می شود.

## 4- منوی اصلی

زمانی که کاربر لاگین می کند، روی صفحه راست کلیک کنید، در پایین صفحه منوی دستکاپ دستگاه دیده می شود.

اولین گزینه از سمت چپ را انتخاب کنید تا صفحه ی منوی اصلی دستگاه ظاهر شود. (شکل 4-1)



شکل 4-1- منوی اصلی

توجه: بر روی ریموت کنترل دستگاه "FN" را انتخاب کنید ، می توانید تنظیمات مختلف را در منوی اصلی تغییر دهید.

## 1-4-تنظیمات سریع

در منوی اصلی ← تنظیمات عمومی (شکل 1-4-1- منوی اصلی)

زبان: می توانید زبان دستگاه را انتخاب کنید.

فرمت ویدئو: فرمت ویدئو DVR را تنظیم کنید (PAL یا NTSC به صورت اختیاری است).

رزولوشن: رزولوشن خروجی تصویر را تنظیم کنید.

زمان سیستم: تاریخ و زمان جاری سیستم را تنظیم کنید.

پر شدن هارد: اگر توقف را انتخاب کنید، بعد از اینکه ظرفیت هارد تکمیل شد، ضبط متوقف می شود.

اگر "ضبط مجدد" را انتخاب کنید، زمانی که هارد پر می شود، دوباره بر روی فایل های قدیمی شروع به نوشتن در هارد می کند.

شماره DVR: زمانی که یک ریموت کنترل دارید با چند DVR، فقط کافی است دکمه "ADD" را روی ریموت کنترل زده و

شماره DVR را وارد کنید، سپس DVR مربوطه به درخواست شما جواب می دهد. زمانی که شماره "0" است، DVR هایی با

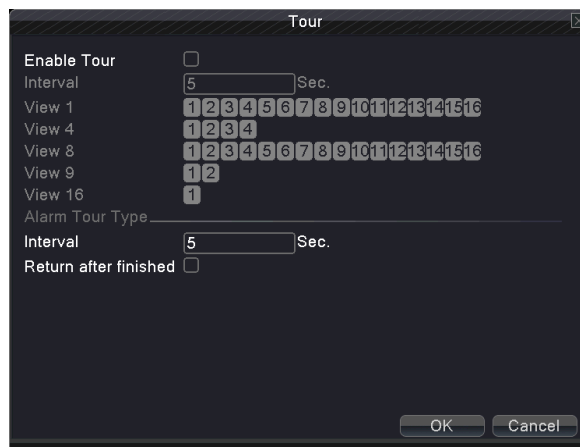
همین شماره جواب می دهند.

شفافیت: تنظیم شفافیت تصویر از این قسمت تنظیم می شود.

گشت: زمانی که گشت فعال باشد، کانال ها به صورت پی در پی نمایش داده می شود، تک کانال، 4 کانال، 8 کانال، 9 کانال، 16 کانال

و....

نمایش حالت تکی و چندتایی کانال ها، اختیاری است.



شکل 1-4-2- تنظیم گشت

## 2-4- ضبط

پارامترهای ضبط تصویر (جریان اصلی) و پارامترهای ضبط در شبکه (جریان فرعی) در این صفحه تنظیم می شود.

می توانید برنامه ی ضبط را در این کادر تنظیم کنید.

توجه: حداقل یک هارد دیسک در حالت خواندن/نوشتن باید وجود داشته باشد.



شکل 3-4- تنظیم ضبط

**کانال:** برای تنظیم پارامترهای ضبط، کانال مورد نظر را ابتدا انتخاب کنید.

**تنظیم:** پارامترهای ضبط تصویر (جریان اصلی) و پارامترهای ضبط در شبکه (جریان فرعی)

**ویدئو / صدا:** تنظیم ضبط ویدئو و صدا به صورت همزمان

**رزولوشن:** تنظیم رزولوشن ضبط. تنظیم رزولوشن بالاتر باعث کیفیت بهتر می شود و فضای بیشتری از هارد را اشغال می کند. بر

عکس رزولوشن پایین تر، کیفیت ضبط کمتر و فضای کمتری از هارد را اشغال می کند.

فریم ریت (تعداد فریم بر ثانیه): تنظیم فریم ریت ضبط بالاتر باعث می شود که حرکت ها بهتر در تصویر بهتر مشاهده و ضبط شود و

ظرفیت بیشتری از هارد را نیز اشغال می کند.

نوع بیت ریت: مطابق با درجه کیفیت، عدد بیت ریت نیز تغییر می کند.

کیفیت: تنظیم کیفیت ضبط به صورت اختیاری تا 6 مرتبه قابل تنظیم است.

بیت ریت (کیلو بیت/ثانیه): هر چقدر مقدار بیت ریت بالاتر باشد، کیفیت تصویر ضبط شده بالاتر و مقدار فضای اشغال شده در هارد

دیسک هم بیشتر خواهد بود و بالعکس.

برنامه ی ضبط: تنظیم برنامه ی ضبط DVR .

- کانال: انتخاب شماره کانال موردنظر برای تنظیم کانال، با انتخاب "همه" می توانید همه کانال ها را یکجا تنظیم کنید.



شکل 4-4- برنامه ضبط

- اضافی: انتخاب این گزینه باعث فعال شدن ویژگی "بکاپ دوتایی" می شود.

\* بکاپ دوتایی، فایل های ویدیویی را بر روی دو هارد ضبط می کند. زمانی که این فانکشن را فعال می کنید، مطمئن

شوید که دو هارد، نصب کرده اید. که یکی هارد خواندنی/نوشتنی و دیگری هارد افزونه می باشد.

- طول : تنظیم طول ضبط فایل های ویدیویی است که به صورت پیش فرض، 60 دقیقه می باشد(حداکثر 120 دقیقه).

- پیش ضبط: می توانید تنظیم کنید که قبل از وقوع رویدادی 1 تا 30 ضبط کند.

- حالت ضبط: حالت ضبط ویدیو را می توانید مشخص کنید: خودکار، دستی و توقف.

• خودکار: مطابق با نوع ضبط(معمولی، آلام، تشخیص حرکت) و دوره های زمانی که تعریف کرده ایم، ضبط می کند.

• دستی: بعد از انتخاب این گزینه شروع به ضبط دائم کانال مربوطه می کند.

• توقف: بعد از انتخاب این گزینه، مهم نیست که کانال در چه وضعیتی قرار دارد، ضبط کانال مربوطه را متوقف می کند.

- هفته : در این بخش می توانید روزهای ضبط را مشخص کنید و یا کل هفته را انتخاب کنید.

- دوره: دوره زمانی که می خواهید ضبط تصویر انجام شود را در این بخش مشخص نمایید. ضبط فقط از این زمان شروع می

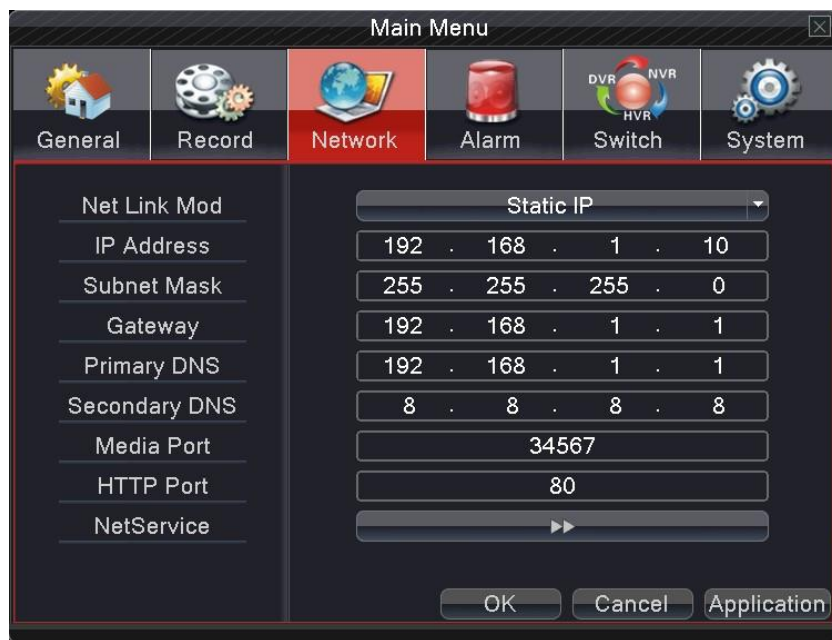
شود.

- نوع ضبط: تنظیم نوع ضبط : عادی، تشخیص و یا آلام

- عادی: در بازه ی زمانی که مشخص کردیم، شروع به ضبط می کند، نوع فایل ویدیویی "R" است.
- تشخیص: در بازه ی زمانی که مشخص کردیم، اگر رویدادهای "تشخیص حرکت"، "پوشش دوربین"، "عدم وجود تصویر" اتفاق افتاد، دستگاه شروع به ضبط می کند و علامت ضبط به صورت تشخیص نمایش داده می شود. نوع فایل ویدیویی "M" است.
- آلارم: در بازه ی زمانی که مشخص کردیم، اگر آلارم خروجی دستگاه فعال شد، شروع به ضبط می کند. نوع فایل ویدیویی "A" است.

\*توجه: برای تنظیمات مربوط به بخش آلارم، لطفا به بخش 4-4 مراجعه نمایید که تنظیمات با جزئیات توضیح داده شده است.

### 3-4- شبکه



شکل 4-5- تنظیمات شبکه

شبکه: انتخاب کنید که می خواهید به صورت دستی و یا اتوماتیک (DHCP) آدرس IP تنظیم کنید.

آدرس IP: آدرس IP دستگاه

Subnet Mask : Subnet Mask شبکه را در این بخش تنظیم کنید.

گیت وی: گیت وی پیش فرض شبکه تان را در این بخش تنظیم کنید.



DNS اولیه: آدرس IP، DNS اول را در این بخش وارد کنید.

DNS ثانویه: آدرس IP، DNS دوم را در این بخش وارد کنید.

پورت رسانه: تنظیم پورت برای انتقال تصویر

پورت HTTP: تنظیم پورت http برای مرورگر

سرویس شبکه: تنظیم سرویس های شبکه (برای تنظیمات جزئی تر به بخش زیر مراجعه نمایید).

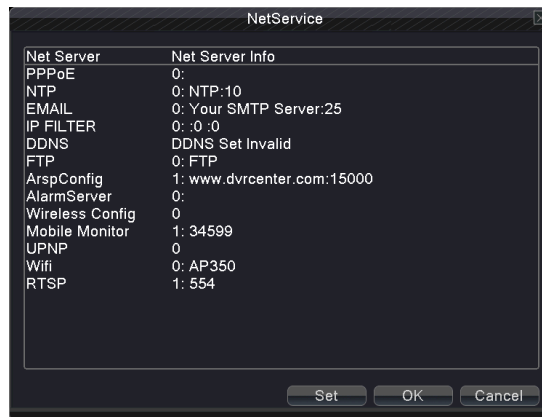
1-3-4- سرویس های شبکه

بر روی "سرور شبکه" کلیک کنید، کادری همانند تصویر زیر نمایان می شود.

تنظیم کاربردهای پیشرفته شبکه در این قسمت انجام می شود.

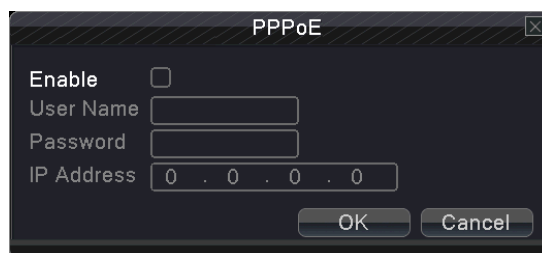
بر روی سرویس موردنظر کلیک، سپس دکمه تنظیم را بزنید یا بر روی سرویس موردنظر دابل کلیک کنید تا بتوانید پارامترهای تنظیم

آن را مشاهده و تنظیم نمایید.



شکل 4-6- سرویس های شبکه

- تنظیم PPPoE



شکل 4-7- PPPoE

نام کاربری و رمز عبوری که ISP به شما داده را در این کادر وارد نمایید. بعد از ذخیره تنظیمات سیستم ریست می شود. سپس

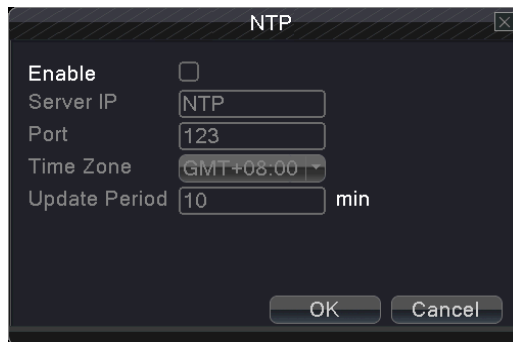
DVR یک ارتباط شبکه بر اساس PPPOE ایجاد می کند.

بعد از اینکه تنظیمات شما به درستی انجام شده باشد، آدرس IP شما تغییر خواهد کرد.

بعد از اینکه به کانکشن PPPOE با موفقیت متصل شدید، آدرس IP دستگاه، IP ای است که در اینجا به شما نمایش می دهد و با

استفاده از آن و پورت می توانید DVR را مشاهده نمایید.

### - تنظیم NTP



شکل 4-8- تنظیم NTP

**IP سرور** : آدرس سرور NTP را وارد کنید.

**پورت**: به صورت پیش فرض 123 تنظیم شده است، پورت مطابق با سرور NTP را تنظیم کنید.

**Time Zone** : London GMT+0 Berlin GMT +1 Cairo GMT +2 Moscow GMT +3 New Delhi GMT +5

Bangkok GMT +7 Hong Kong Beijing GMT +8 Tokyo GMT +9 Sydney GMT +10 Hawaii GMT-10

Alaska GMT-9 Pacific time GMT-8 American mountain time GMT-7 American mid time GMT-6

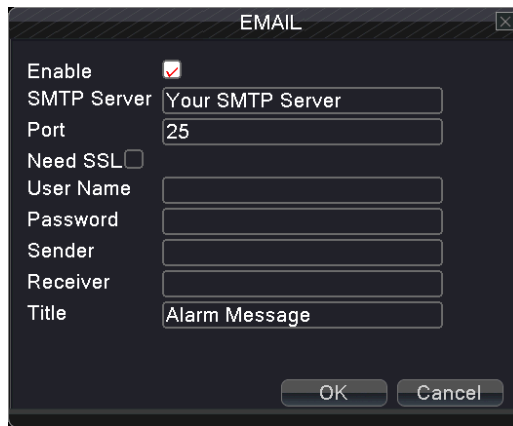
American eastern time GMT-5 Atlantic time GMT-4 Brazil GMT-3 Atlantic mid time GMT-2.

**دوره بروزرسانی**: فاصله ی زمانی آپدیت دستگاه با سرور NTP را در این بخش تنظیم می شود.

### - تنظیم ایمیل

اگر آلامر دستگاه روشن باشد یا آلامر به ایمیل متصل شده باشد، به هنگام وقوع آلامر ، اطلاعاتی راجع به آلامر همراه با عکس به

ایمیل ارسال می شود.



شکل 4-9- تنظیم ایمیل

**سرور SMTP:** نام سرور ایمیلتان را اینجا وارد می کنید.

**پورت:** پورت سرور ایمیلتان را در این بخش وارد کنید.

**SSL:** اگر می خواهید از پروتکل (SSL(Secure Socket Layer) استفاده کند، آن را فعال کنید.

**نام کاربری:** نام کاربری ایمیل خود را وارد نمایید.

**رمز:** رمز ایمیل را وارد نمایید.

**فرستنده:** آدرس ایمیل فرستنده را وارد کنید. (آدرسی که با آن برای شما ایمیل ارسال می شود).

**گیرنده:** آدرس ایمیل گیرنده را وارد کنید. (زمانی که آلام فعال شود، به این آدرس، ایمیل داده می شود). شما می توانید 3 آدرس

ایمیل برای گیرنده تنظیم کنید که با ";" باید جدا شوند.

\* آدرس فرستنده و گیرنده می تواند یکسان باشد.

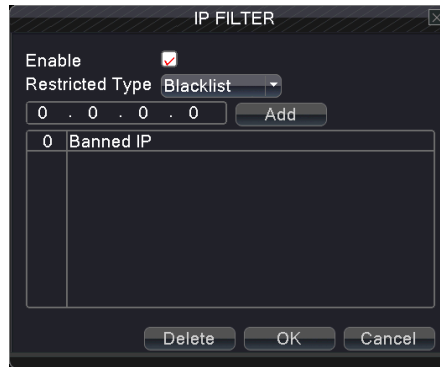
**عنوان:** می توانید در این بخش عنوانی را بنویسید که ایمیل ها با این عنوان برای شما ارسال شود.

#### - فیلتر کردن IP :

زمانی که لیست سفید را انتخاب می کنید، فقط این لیست از آدرس های IP می تواند به DVR متصل شوند.

شما می توانید با برداشتن  $\sqrt{\quad}$  از این لیست، IP را حذف کنید.

توجه: زمانی که یک IP هم در لیست سیاه و هم در لیست سفید باشد، لیست سیاه الویت دارد.



شکل 4-10- فیلتر کردن IP

#### - DDNS :

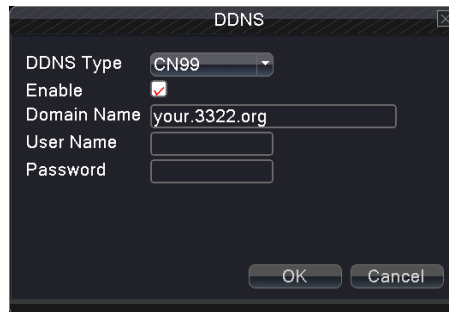
نوع DDNS: سرور موردنظرتان را انتخاب کنید.

نام دامنه: با این نام می توانید به صورت مستقیم به DVR متصل شوید، می توانید از همین آدرس پیش فرض استفاده کنید و یا آن را تغییر دهید.)

نام کاربری: نام کاربری حسابی که قبلا در سرور DDNS ایجاد کردید را اینجا وارد کنید.

رمز: رمز عبور حساب کاربری را وارد نمایید.

\*توجه: زمانی که DDNS با موفقیت تنظیم شد، شما می توانید به نام دامنه از طریق IE متصل شوید.

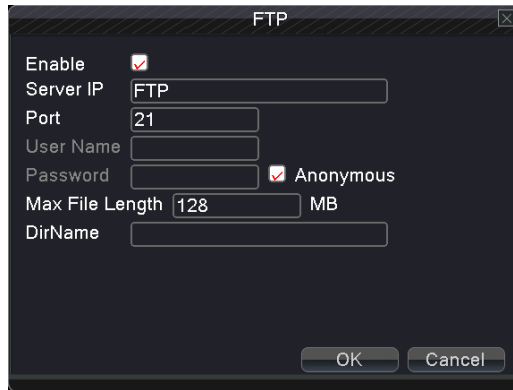


شکل 4-11- تنظیم DDNS

#### - سرور FTP :

FTP زمانی که آلام رخ دهد یا ضبط تصاویر متصل به آلام باشد، یا عکس گرفته شود. می توانید مشخص کنید که فیلم ها و عکس

ها بر روی سرور FTP آپلود شود.



شکل 4-12- تنظیم FTP

**فعال:** با زدن تیک این گزینه، می توانید سرویس FTP را فعال کنید.

**آدرس سرور:** آدرس IP سرور FTP را در این بخش وارد نمایید.

**پورت:** پورت FTP که به صورت پیش فرض بر روی 21 تنظیم شده است.

**نام کاربری:** نام کاربری که مجوز وارد شدن به سرور FTP است را وارد نمایید.

**رمز:** رمز عبور را وارد نمایید. (اگر کاربر ناشناس هستید می توانید گزینه "بی نام" را فعال نمایید.)

**حداکثر اندازه فایل:** ماکزیمم سایز برای آپلود فایل بر روی سرور FTP را می توانیم اینجا مشخص کنیم، که به صورت پیش فرض

128 مگابایت است.

**نام پوشه:** عکس ها و ویدیوها در این پوشه در سرور FTP آپلود می شود.

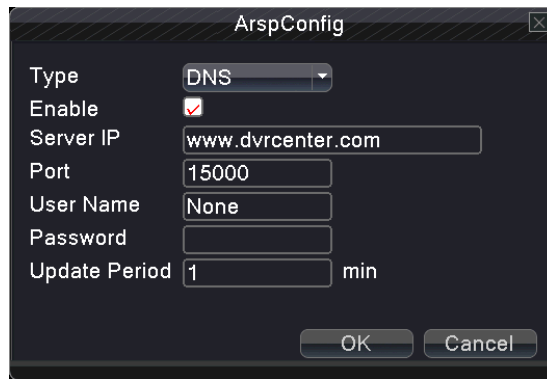
**ARSP ( برخی از مدل ها این ویژگی را ندارند. )**

بعد از اینکه این ویژگی را فعال کردید، زمانی که در سرور ARSP لاگین کردید و گزینه "login by device" را انتخاب کردید،

می توانید با وارد کردن آدرس MAC دستگاه، به آن متصل شوید.

توجه: آدرس MAC را می توانید از بخش "اطلاعات - نسخه" بیابید.

توجه: بعد از تنظیم ARSP نیاز دارید که پورت های مربوطه را باز کنید.



شکل 4-13- تنظیم ARSP

**فعال:** با انتخاب این گزینه، ویژگی ARSP فعال می شود.

**نوع:** به صورت پیش فرض DNS تنظیم شده است.

**IP سرور:** آدرس سرور را وارد کنید.

**پورت:** پورت به صورت پیش فرض 15000 است.

**نام کاربری:** نام کاربری که در سرور ARSP ثبت نام کرده اید را وارد کنید.

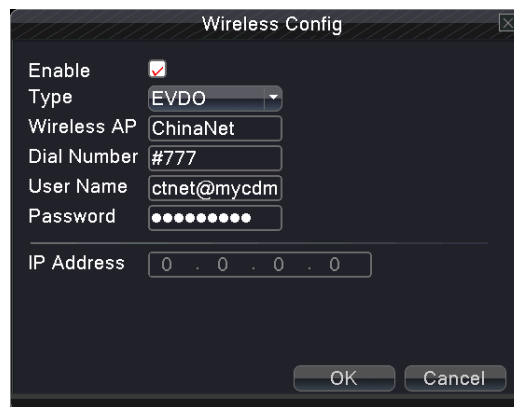
**رمز:** رمز ورود را وارد نمایید.

**دوره به روز رسانی:** مدت زمان هماهنگی با سرور ARSP که به صورت پیش فرض 5 دقیقه است.

- تنظیمات بی سیم:

دسترسی به اینترنت Dial-up از طریق سیم کارت 3G برای دسترسی کلاینت به دستگاه (توجه: فقط برای بعضی از مدل ها

این ویژگی را دارند.)



شکل 4-14- تنظیم وایرلس

## - نظارت بر روی موبایل:

برای دسترسی از طریق موبایل نیاز دارید که این پورت را در روتر باز کنید.



شکل 4-15- نظارت بر روی موبایل

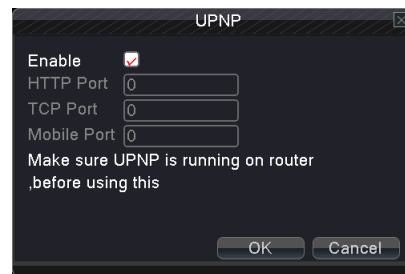
**فعال:** با انتخاب این گزینه، این ویژگی فعال می شود.

**پورت:** پورت موبایل را در این قسمت تنظیم نمایید.

## - UPNP:

پروتکل UPNP به صورت اتوماتیک پورت را بر روی روتر باز می کند.

قبل از اینکه از این ویژگی استفاده کنید، مطمئن شوید که بر روی روتر ، UPNP فعال باشد.



شکل 4-16- تنظیم UPNP

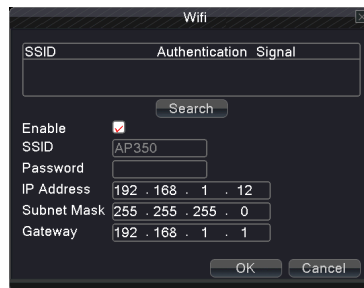
**فعال:** با انتخاب این گزینه، ویژگی نظارت بر روی موبایل فعال می شود.

**پورت HTTP:** تنظیم این پورت برای اتصال از طریق IE

**پورت TCP:** برای استفاده از برنامه کلاینت برای مانیتور کردن به این پورت نیاز دارید.

## - وای فای:

اتصال به مودم وایرلس از طریق دانگل وایرلس.



عکس 4-17- تنظیم وای فای

**جستجو:** با زدن دکمه جستجو، شبکه های وایرلس موجود را به شما نمایش می دهد.

**فعال:** با زدن تیک، WIFI دستگاه فعال می شود.

**SSID:** نام شبکه ی وایرلسی است که دستگاه به آن متصل شده است.

**رمز:** رمز شبکه وایرلس را وارد کنید.

**آدرس IP:** تنظیم آدرس IP

**Subnet Mask:** subnet mask شبکه را اینجا وارد کنید.

**گیت وی:** گیت وی را وارد کنید.

#### 4-4- آلام

ویژگی آلام شامل: تشخیص حرکت، video Blind، عدم وجود تصویر، ورودی آلام، خروجی آلام و وضعیت غیر عادی می باشد.

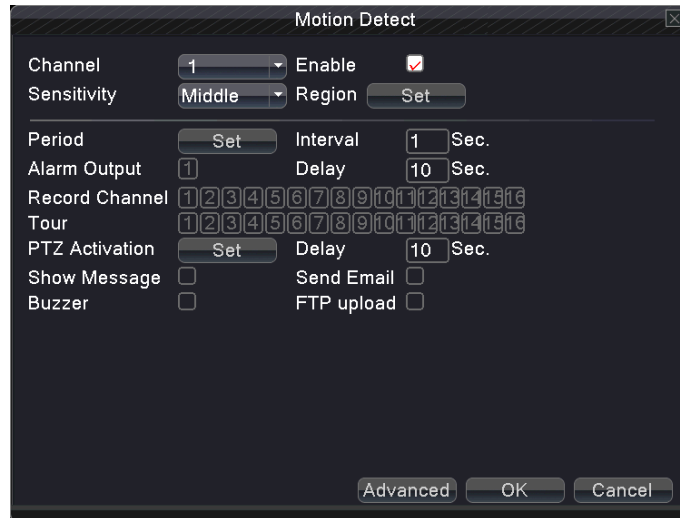


شکل 4-18- تنظیمات آلام



#### 1-4-4- تشخیص حرکت

زمانی که سیستم سیگنال حرکتی را می گیرد، آلام تشخیص حرکت و ویژگی های متصل به آن (مانند ایمیل و...) فعال می شود.  
توجه: با انتخاب دکمه "پیشرفته" می توانید عملیات دیگری را انجام دهید، مانند بازگشت به صفحه قبلی، صفحه اصلی، کپی، پیش فرض و...



شکل 4-19- تشخیص حرکت

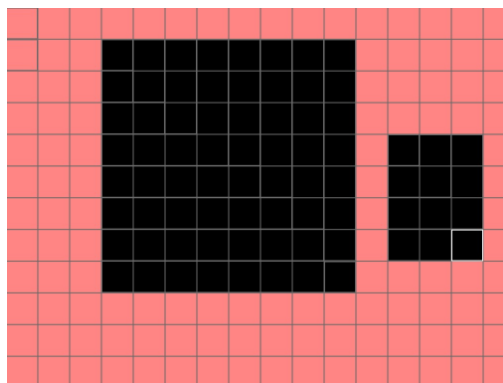
**کانال:** کانال مورد نظر که میخواهید تشخیص حرکت را روی آن فعال کنید را انتخاب کنید.

**فعال:** با زدن تیک، تشخیص حرکت برای کانالی که در بالا انتخاب کردید، فعال می شود.

**حساسیت:** می توانید درجه حساسیت را از 1 تا 6 تنظیم کنید.

**ناحیه:** دکمه "تنظیم ناحیه" را بزنید و ناحیه را تنظیم کنید. ناحیه ی انتخاب شده با رنگ زرد نمایش داده می شود. نواحی انتخاب

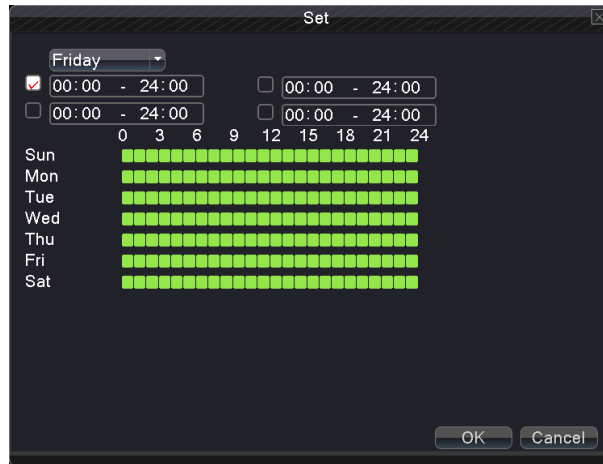
نشده با رنگ سیاه.



شکل 4-20 - تنظیم ناحیه

**دوره:** می توانید در این قسمت برای تشخیص حرکت زمانبندی تعریف کنید.

\*هر روز به 4 قسمت از زمان تقسیم شده است.



شکل 4-21-تنظیم دوره زمانی

**فاصله:** اگر چند آلام با این فاصله تشخیص داده شود، فقط تحت یک سیگنال آلام شناخته می شود.

**خروجی آلام:** زمانی که آلام تشخیص حرکت روشن شد، تجهیزات خارجی آلام شروع به کار می کند.

**تاخیر:** زمانی که آلام، وضعیتش خاموش است، بعد از یک مدت زمان تاخیر، متوقف می کند. رنج آن از 10-300 می باشد.

**کانال ضبط:** کانال هایی که می خواهیم بعد از وقوع حرکت شروع به ضبط کند را انتخاب می کنیم.

\*توجه: برای اینکه به هنگام تشخیص حرکت، عملیات ضبط انجام شود، تنظیمات زیر را نیز انجام دهید.

در "منوی اصلی" ← ضبط ← برنامه ضبط"، برنامه ی ضبط موردنظران را تنظیم نمایید و در "منوی میانبر دسکتاپ" ← حالت ضبط"

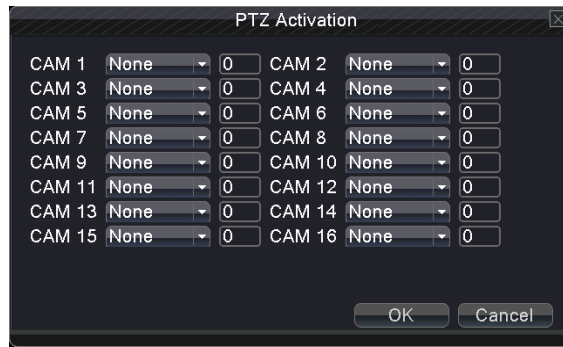
را "تشخیص" تنظیم نمایید.

**گشت:** انتخاب کانال برای گشت. زمانی که آلام رخ داد، گشت با پیش نمایش یک صفحه شروع به کار می کند.

**فعال کردن PTZ:** با این گزینه هنگامی که آلام رخ می دهد، می توانید به PTZ متصل شوید.

\*توجه: برای استفاده از حالت "اتصال به PTZ" نیاز دارید که preset تنظیم کنید، بین نقاط گشت بزنید، اسکن کنید و ...

پارامترهای تنظیم PTZ را می توانید در "منوی دسکتاپ" ← کنترل PTZ ← تنظیمات" ببینید.



شکل 4-22- فعال کردن PTZ

**تاخیر:** بعد از اینکه آلام متوقف شد، مدت زمانی که طول بکشد تا ضبط متوقف شود را در این بخش می توانید تنظیم کنید. رنج از 10-300 ثانیه است.

**نمایش پیام:** زمانی که این گزینه را فعال می کنید، اطلاعات آلام بر روی صفحه ی کامپیوتر نمایش داده می شود.

**ارسال ایمیل:** زمانی که آلام فعال می شود به کاربر ایمیل ارسال می شود.

\*توجه:ارسال ایمیل با تنظیمات " منوی اصلی ← تنظیمات شبکه ← سرویس شبکه" مرتبط است.

**بازر:** زمانی که آلام رخ می دهد، دو مرتبه بوق بلند می زند.

**آپلود FTP:** زمانی که آلام رخ می دهد، اطلاعات آلام به سرور FTP ارسال می شود.

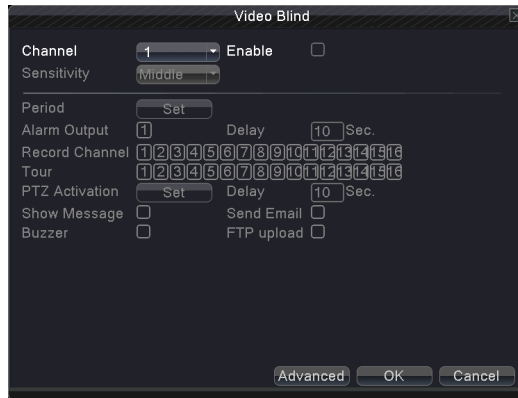
\*توجه:اگر می خواهید که اطلاعات آلام بر روی سرور FTP ارسال شود، تنظیمات مرتبط با آن را در " منوی اصلی ← تنظیمات

شبکه ← سرویس شبکه" انجام دهید.

#### 4-4-2 Video Blind (بعضی از مدل ها شامل این ویژگی نمی شوند).

زمانی که تصویر ویدیو توسط محیط بیرون و یا روشنایی غیر طبیعی تحت تاثیر قرار گیرد و تصاویر به خوبی دریافت نشود، ویژگی

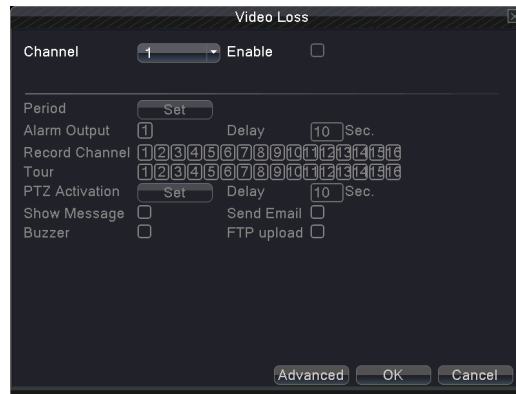
video blind و ویژگی های مرتبط به آن فعال می شود.



عکس 4-23- video blind

#### 4-4-3- عدم وجود تصویر

زمانی که دستگاه نمی تواند هیچ سیگنال تصویری دریافت کند، آلام "عدم وجود تصویر" و عملکردهای متصل به آن روشن می شود.

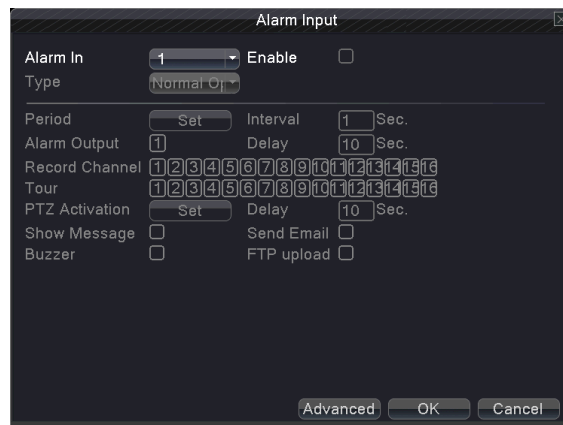


شکل 4-2- عدم وجود تصویر

برای تنظیمات بیشتر به بخش 4-4-1 (تشخیص حرکت مراجعه نمایید).

#### 4-4-4- ورودی آلام

زمانی که دستگاه، سیگنال آلام خارجی دریافت می کند، آلام فعال می شود.

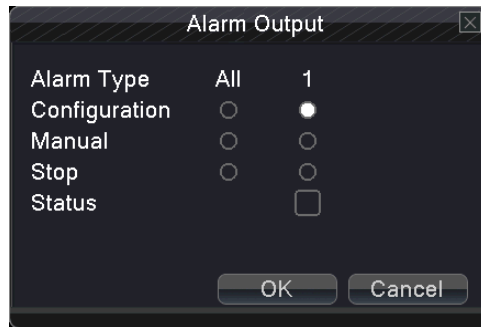


شکل 4-25- ورودی آلام

برای تنظیمات بیشتر به بخش 4-4-1 (تشخیص حرکت مراجعه نمایید).

#### 4-4-5- خروجی الارم

کنترل خروجی آلام همه ی کانال ها



شکل 4-26- خروجی آلام

تنظیمات: مطابق با "تنظیماتی که قبلا انجام شده، آلام فعال است.

همه: با انتخاب "همه"، هر نوع آلامی اتفاق بیافتد خروجی آلام فعال می شود.

دستی: در هر وضعیتی که قرار داشته باشد، خروجی آلام مطابق با کانال انتخابی توسط کاربر فعال می شود.

توقف: با انتخاب این گزینه، مطابق با کانال انتخابی، آلام متوقف می شود و اهمیتی هم ندارد که در چه وضعیتی قرار دارد.

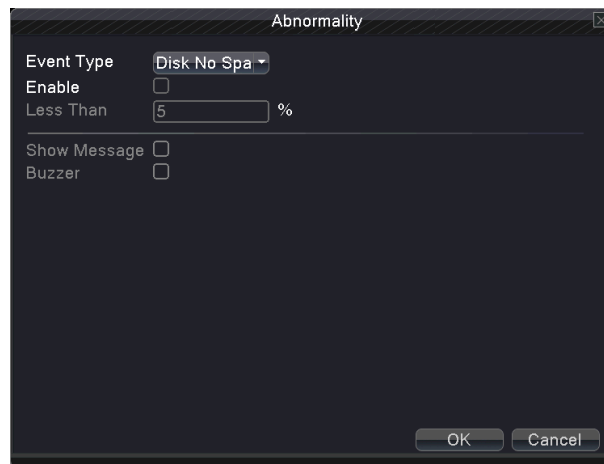
وضعیت: در صورتی که  باشد، به این معنی است که این کانال خروجی آلامش فعال است.

#### 4-4-6- غیر طبیعی

زمانی که اتفاق غیر طبیعی رخ دهد مانند مشکل در هارد، ظرفیت نداشتن هارد، قطع ارتباط با شبکه، IP آدرس تکراری و...

بازر دستگاه فعال می شود و بر روی صفحه پیغامی مطابق با آن رخداد نمایش داده می شود. در این صورت کاربر متوجه می شود که

رویداد غیرطبیعی پیش آمده است.



#### 4-27- غیر طبیعی

**نوع رویداد:** نوع رویداد را انتخاب نمایید. (5 نوع رویداد را ساپورت می کند).

**فعال:** تیک را بزنید تا بتوانید تنظیمات را انجام دهید.

**کمتر از:** این آیتم را فقط زمانی می توانید تنظیم کنید که نوع رویداد را "کمبود ظرفیت هارد" انتخاب کرده باشید. از (1-99) درصد

می توانید تنظیم کنید، زمانی که ظرفیت هارد به این محدوده رسیده، DVR دو عمل زیر را انجام می دهد:

**نمایش پیغام:** پیغام بر روی صفحه ظاهر می شود.

**بازر:** وقتی آلام رخ داد، بازر دستگاه فعال می شود.

#### 4-5- سویچ (بعضی از مدل ها، این ویژگی را ندارند)

ترکیبی از ورودی های DVR/HVR/NVR با همدیگر است که می تواند چندین سیگنال ورودی را دریافت کند.

1- پشتیبانی از فقط ورودی آنالوگ (DVR)

2- پشتیبانی از ورودی آنالوگ و ورودی شبکه (HVR)

3- پشتیبانی از فقط ورودی IP (NVR)

کاربر می تواند بین DVR/HVR/NVR مطابق با نیازش سویچ کند.

توجه:

1- اگر ضروری نیست وارد حالت سوئیچ نشوید.

لطفاً اگر کاربر حرفه ای نیستید، تنظیمات را تغییر ندهید.

#### 4-5-1- نوع کانال

میان **DVR/HVR/NVR** سوئیچ می کند.

مراحل زیر را انجام دهید:

1- در "منوی اصلی" ← "سوئیچ" را انتخاب کنید.

2- در لیست نوع کانال، چندین نوع ترکیب برای کانال ها دیده می شود.

در "کانال های آنالوگ"، عددی که در زیر رزولوشن نوشته شده به معنی ماکزیمم تعداد دوربین آنالوگی که می تواند با این رزولوشن به **DVR** متصل شود.

در "کانال های دیجیتال"، عددی که در زیر رزولوشن نوشته شده به معنی ماکزیمم تعداد دوربین **IP** یا دستگاه تحت شبکه ای است که با این رزولوشن به دستگاه متصل شود.

کاربر می تواند بنا به درخواست، ترکیب مورنظرش را انتخاب و تنظیم کند.

بعد از انجام تغییرات، دستگاه نیاز به راه اندازی مجدد دارد.

Analog channels						Digital channels					
1080P	720P	960H	D1	HD1	CIF	1080P	720P	960H	D1	HD1	CIF
<input checked="" type="checkbox"/>	0	0	0	16	0	0	0	0	0	0	0
<input type="checkbox"/>	0	0	0	8	0	0	0	0	0	16	0
<input type="checkbox"/>	0	0	0	8	0	0	0	8	0	0	0
<input type="checkbox"/>	0	0	0	8	0	0	2	2	0	0	0
<input type="checkbox"/>	0	0	0	4	0	0	1	7	0	0	0
<input type="checkbox"/>	0	0	0	4	0	0	1	1	10	0	0
<input type="checkbox"/>	0	0	0	4	0	0	0	0	0	20	0
<input type="checkbox"/>	0	0	0	4	0	0	2	0	0	10	0
<input type="checkbox"/>	0	0	0	0	0	0	0	0	0	24	0
<input type="checkbox"/>	0	0	0	0	0	0	0	0	20	0	0
<input type="checkbox"/>	0	0	0	0	0	0	4	0	0	0	0
<input type="checkbox"/>	0	0	0	0	0	0	1	8	0	0	0
<input type="checkbox"/>	0	0	0	0	0	0	2	4	4	0	0

شکل 4-29- نوع کانال



شکل 4-28- سوئیچ

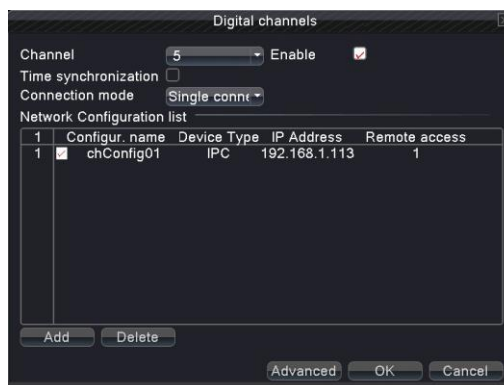
بعد از راه اندازی مجدد دستگاه، وارد منوی سوئیچ شوید (طبق شکل زیر)



شکل 4-30- سوئیچ

#### 4-5-2- کانال دیجیتال (بعضی از مدل ها، این ویژگی را ندارند)

زمانی که دوربین IP به دستگاه اضافه می کنید تحت عنوان کانال دیجیتال در این صفحه تنظیمات مربوطه را انجام دهید.



شکل 4-31- کانال دیجیتال

**کانال:** شماره کانالی که نیاز به اتصال آن را دارید را انتخاب کنید.

**فعال:** برای فعال کردن این ویژگی، این گزینه را انتخاب نمایید.

**همه‌هنگ سازی زمان:** این گزینه برای تنظیم زمان محلی دستگاه برای همه‌هنگ سازی با دستگاه متصل شده می باشد.

#### حالت اتصال :

- **اتصال تکی :** فقط یک دستگاه شبکه ای برای نمایش کانال می تواند متصل کند.
  - **اتصال چندتایی:** چندین دستگاه شبکه ای برای نمایش کانال ها به صورت گشت می تواند متصل کند.
- بعد از انتخاب نوع اتصال، می توانید مقدار فاصله ی نمایش دستگاه های تحت شبکه، در حالت گشت را مشخص نمایید.



## لیست تنظیمات شبکه :

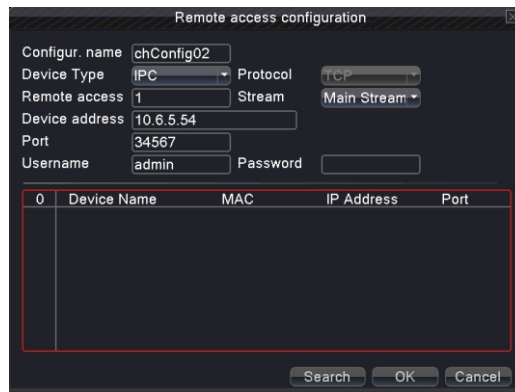
نام، نوع، آدرس IP و تعداد ارتباط از راه دور به آن را برای همه ی دستگاه های تحت شبکه که به لیست اضافه شده اند را نمایش می دهد.

توجه: دستگاه تحت شبکه ای که در لیست تنظیمات شبکه، تیک خورده است (✓) نمایانگر این است که دستگاه متصل شده

است و برعکس، اگر تیک نداشته باشد به منزله ی این است که متصل نیست.

**اضافه کردن:** اضافه کردن دستگاه برای این کانال

**حذف کردن:** حذف دستگاه شبکه ای که نیاز به اتصال آن ندارید.



شکل 4-32- تنظیمات دسترسی از راه دور

## 4-5-3- تنظیم از راه دور:

این صفحه برای تنظیم نام دستگاه، نوع دستگاه، کانال، آدرس، پورت، نام کاربری و رمز از راه دور می باشد.

**تنظیم نام:** تنظیم نام دستگاه تحت شبکه

**کانال دسترسی از راه دور:** زمانی که نوع دستگاه DVR یا NVR است شما نیاز دارید مشخص کنید DVR یا NVR از

چه شماره کانالی، سیگنال دریافت کند. زمانی که نوع دستگاه، IPC (دوربین تحت شبکه) است پیش فرض 1 است.

**جریان:** تنظیم جریان اصلی و جریان فرعی برای اتصال دستگاه تحت شبکه.

**آدرس دستگاه:** تنظیم آدرس IP دستگاه تحت شبکه.

**پورت:** تنظیم شماره پورت دستگاه تحت شبکه.

**نام کاربری:** تنظیم نام کاربری برای لاگین به دستگاه تحت شبکه.

**رمز عبور:** تنظیم رمز عبور برای لاگین به دستگاه تحت شبکه.

**جستجو:** سیستم به صورت اتوماتیک در شبکه محلی، شبکه های موجود را جستجو می کند.

\***توجه:** زمانی که به همه ی کانال ها، سیگنال تصویری متصل می کنید، قبل از آن مطمئن شوید که رزولوشن دستگاه هایی که متصل کردید کمتر از ماکزیمم رزولوشن کانال های دیجیتال دستگاه باشد.

#### 4-5-4- وضعیت کانال

ماکزیمم رزولوشن همه ی کانال های دیجیتال، رزولوشن دستگاه های متصل شده و وضعیت اتصال را نمایش می دهد.

Channel	Max. resolution	This Resolution	Connection Status
D05	1080P	1080P	Connected
D06	720P	Unknown	Not logged in
D07	960H	Unknown	Not configured
D08	960H	Unknown	Not configured
D09	960H	Unknown	Not configured
D10	960H	Unknown	Not configured
D11	960H	Unknown	Not configured
D12	960H	Unknown	Not configured
D13	960H	Unknown	Not configured
D14	960H	Unknown	Not configured
D15	960H	Unknown	Not configured
D16	960H	Unknown	Not configured

شکل 4-33- وضعیت کانال

## 4-6- مدیریت سیستم

تنظیم پارامترهای دستگاه از قبیل مدیریت دیسک، تنظیم PTZ، تنظیم GUI صفحه نمایش، پشتیبان گیری، کاربر، مشخصات دستگاه، تنظیمات پیش فرض، نگهداری خودکار، بروز رسانی سیستم و ورودی/خروجی.



شکل 4-34- مدیریت سیستم

### 4-6-1 مدیریت دیسک

تنظیم و مدیریت دیسک

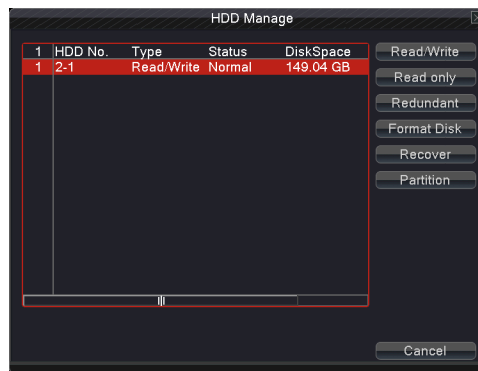
اطلاعات هارد دیسک جاری را نمایش می دهد: شماره هارد دیسک، مدل، وضعیت و فضای دیسک  
 عملیات دیسک شامل: تنظیم خواندنی/نوشتی یا فقط خواندنی دیسک، دیسک افزودنی، فرمت دیسک.

**خواندنی/نوشتنی:** با این گزینه، اطلاعات روی هارد هم می توان نوشت و هم خواند.

**فقط خواندنی:** فقط می توانید اطلاعات از روی هارد بخوانید، نمی توانید بنویسید.

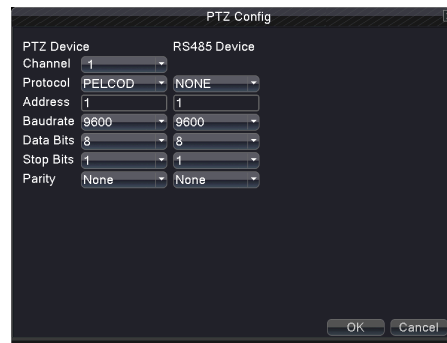
**افزودنی:** پشتیبان دیگری از فایل های ویدیویی بر روی هارد خواندنی/نوشتنی دیگری می گیرد.

**فرمت دیسک:** همه ی اطلاعات بعد از فرمت هارد از بین می رود.



شکل 4-35- مدیریت هارد دیسک

#### 2-6-4 - تنظیم PTZ



شکل 4-36- تنظیم PTZ

کانال: کانالی که دوربین PTZ را به آن متصل کرده اید را انتخاب نمایید.

پروتکل: پروتکل مطابق با دوربین را انتخاب نمایید.

آدرس: مطابق با آدرس دوربین PTZ، آدرس را وارد نمایید. پیش فرض 1 است.

Baud rate: مطابق با مشخصات دستگاه Baud rate را مشخص نمایید، پیش فرض 9600 است.

Date bit: بین 5-8 قابل تنظیم است که پیش فرض آن 8 است.

Stop Bit: شامل 2 مقدار است که پیش فرض آن 1 می باشد.

Parity: شامل مقادیر هیچ، فرد، زوج، نشان دار و فاصله می باشد.

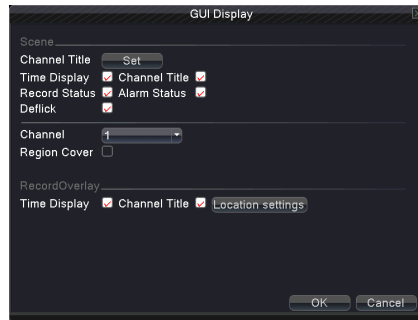
\*توجه: پارامترهای پروتکل، آدرس، Baud rate و ... باید مطابق با دوربین PTZ تنظیم شود.

#### 3-6-4 - نمایش GUI

تنظیمات خروجی تصویر. تنظیمات GUI صفحه، برای حالت پیش نمایش و ضبط می باشد.

خروجی در پیش نمایش: اطلاعات حالت پیش نمایش می باشد شامل تنظیم نام کانال، نمایش یا عدم نمایش زمان، نام کانال، وضعیت

ضبط، وضعیت آلام، ضد لرزش.



شکل 4-37- تنظیم GUI صفحه نمایش

نام کانال: بر روی دکمه تنظیم برای تغییر نام کانال کلیک کنید، می توانید از 16 کاراکتر برای "نام کانال" استفاده نمایید.

زمان: در صورتی که این گزینه تیک خورده باشد ، زمان را بر روی صفحه، نمایش می دهد.

کانال: در صورتی که این گزینه تیک خورده باشد ، نام کانال را بر روی صفحه، نمایش می دهد.

وضعیت ضبط: در صورتی که این گزینه تیک خورده باشد ، وضعیت ضبط دستگاه را بر روی صفحه، نمایش می دهد.

وضعیت آلام: در صورتی که این گزینه تیک خورده باشد ، وضعیت آلام دستگاه را بر روی صفحه، نمایش می دهد.

ضد لرزش: تصویر کانال را بدون لرزش نمایش می دهد.

کانال: کانالی که می خواهید ناحیه هایی از آن را پوشش دهید را انتخاب نمایید.

پوشش ناحیه: با انتخاب  این ویژگی فعال می شود. با دکمه ی "ناحیه" می توانید اندازه ی ناحیه ها را تعیین نمایید. هر کانال

ماکزیمم 2 ناحیه می تواند تنظیم کند.(ناحیه های پوشش در خروجی ویدئو، سیاه خواهد بود)

\*توجه: پوشش ضبط (این ویژگی به "تنظیمات ضبط" در منوی اصلی منتقل شده است).

نمایش زمان: در صورتی که این گزینه تیک خورده باشد ، زمان و تاریخ در فایل های ضبط شده نمایش داده می شود.

کانال: در صورتی که این گزینه تیک خورده باشد ، نام کانال ر در فایل های ضبط شده نمایش داده می شود.

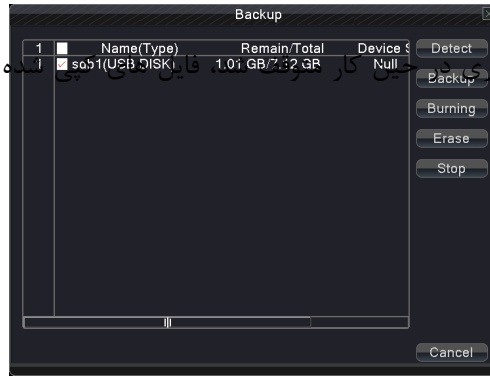
تنظیم: با انتخاب این دکمه می توانید موقعیت زمان و نام کانال را بر روی صفحه تنظیم کنید.

#### 4-6-4- پشتیبان گیری

در این صفحه شما می توانید از فایل های ویدیویی در هارد اکسترنال پشتیبان بگیرید.

\*توجه: هارد باید قبل از پشتیبان گیری به دستگاه متصل شود. اگر پشتیبان گیری به اتمام رسیده باشد، فایل های کپی شده را می

توان جداگانه پخش کرد. اگر پشتیبان گیری در این کار موفق نشود، فایل های پخش شده به صورت جداگانه همچنان قابل پخش هستند.

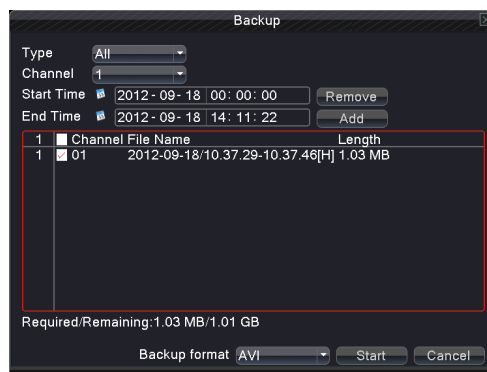


شکل 4-38- تشخیص دستگاه پشتیبان

تشخیص (تجهیزات پشتیبان گیری): دستگاه های ذخیره سازی که به دستگاه DVR متصل هستند را شناسایی می کند. نسخه پشتیبان: بر روی دکمه "پشتیبان" کلیک نمایید، کادری شبیه به شکل زیر نمایش داده می شود، می توانید بر اساس شماره کانال و تاریخ و نوع، از فایل های ویدیویی پشتیبان بگیرید. در قسمت "تاریخ و زمان شروع" و "تاریخ و زمان پایان" می توانید در این بازه ی زمانی فایل های پشتیبان را جستجو، انتخاب و از آنها پشتیبان بگیرید.

فرمت دیسک: فایل موردنظر را برای حذف انتخاب نمایید و دکمه تایید را بزنید .

توقف: متوقف کردن پشتیبان گیری.



شکل 4-39- پشتیبان گیری

شروع / توقف : دکمه پخش را برای شروع پشتیبان گیری و دکمه توقف را برای توقف پشتیبان گیری انتخاب نمایید.

قالب پشتیبان: انتخاب فرمت h.264 و AVI ، انتخابی است.

## 4-6-5- مدیریت کاربر

این بخش مربوط به تعریف گروه و کاربر و تنظیم سطح دسترسی برای آنها می باشد.

\*توجه:

1- هیچ محدودی در کاربر و گروه کاربران وجود ندارد. شما می توانید مطابق با تعریف کاربرهایتان، گروه تعریف کنید.

2- نام گروه و نام کاربر نمی تواند یکسان باشد. هر کاربر می تواند فقط عضو یک گروه باشد.



شکل 4-40- مدیریت کاربر

تغییر کاربر: تغییر مشخصات کاربر موجود.

تغییر گروه: تغییر مشخصات گروه موجود.

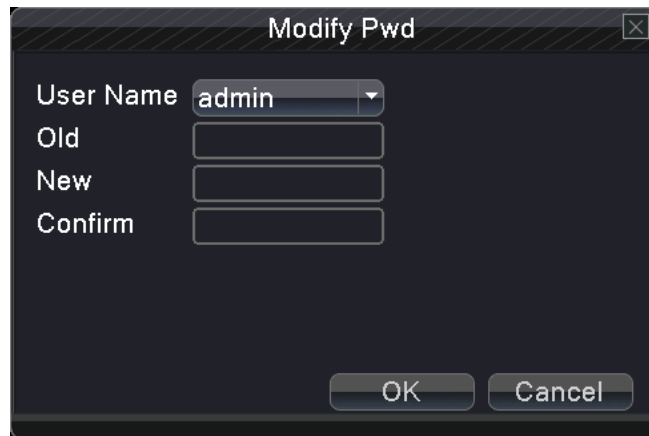
تغییر رمز: تغییر رمز کاربر.

\*توجه: کاربری که کاربران دیگر را کنترل می کند، می تواند رمز کاربران دیگر را نیز تغییر دهد.

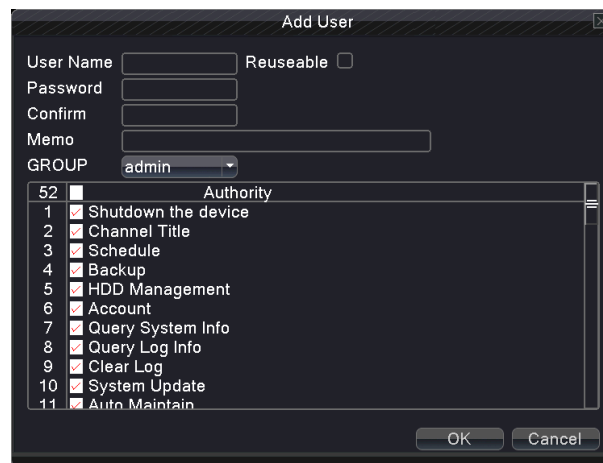
اضافه کردن کاربر: اضافه کردن کاربر در گروه مورنظر و تعیین سطح دسترسی آن به دستگاه.

\*در صورتی که گزینه "قابل اشتراک گذاری" را تیک بزنید، در عین حال می توانید از طریق موبایل، CMS، IE، با همان حساب کاربر

به دستگاه متصل شوید.



شکل 4-41- تغییر رمز



شکل 4-42- اضافه کردن کاربر

اضافه کردن گروه: می توانید در این بخش گروه و سطح دسترسی آنها را وارد نمایید.

دسترسی ها شامل: خاموش کردن تجهیزات، نظارت دوربین ها، بازپخش، تنظیمات ضبط، پشتیبان از فایل ویدیویی و ...

\*توجه: توجه نمایید کاربری که عضو گروه می کنید، سطح دسترسی اش بیشتر از سطح دسترسی گروه نباشد.



شکل 4-43- اضافه کردن گروه

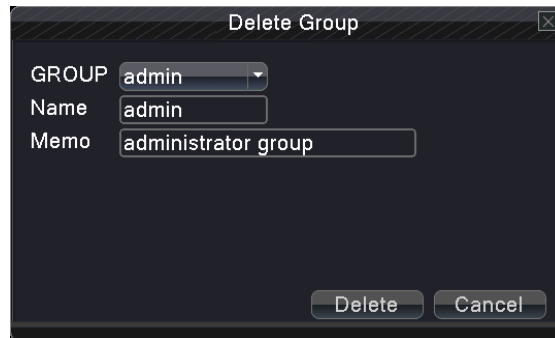


حذف کاربر: حذف کاربر جاری. کاربری که نیاز به حذف آن دارید را انتخاب و دکمه حذف را بزنید.

(کاربران پیش فرض دستگاه قابل حذف کردن نیستند. مانند Admin, User, Default)

حذف گروه: حذف گروه جاری.

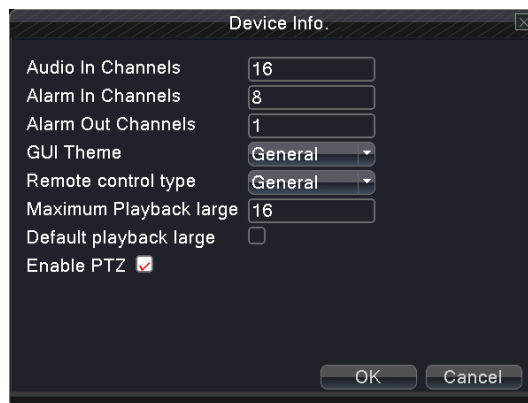
در صفحه "حساب کاربری" حذف گروه را انتخاب و طبق شکل زیر، گروه موردنظر را انتخاب کنید و دکمه "حذف" را انتخاب کنید.



شکل 4-4- حذف گروه

#### 4-6-6- اطلاعات دستگاه

اطلاعات پورت های دستگاه را نمایش می دهد.

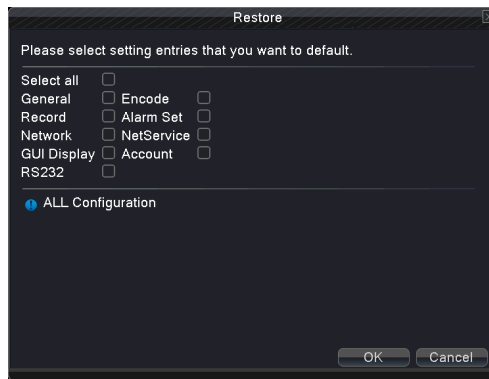


شکل 4-4-5- اطلاعات دستگاه

#### 4-6-7- بازیابی

بازگرداندن تنظیمات به حالت پیش فرض کارخانه.

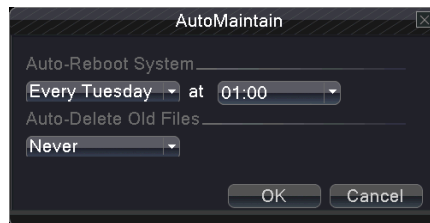
می توانید مواردی که می خواهید به تنظیمات پیش فرض کارخانه برگردد را انتخاب نمایید.



شکل 4-46- بازگشت به تنظیمات کارخانه

#### 4-6-8- نگهداری اتوماتیک

کاربر می تواند تعیین کند که به صورت اتوماتیک دستگاه خاموش شود و همچنین فایل های قدیمی را حذف کند.



شکل 4-45- نگهداری اتوماتیک

#### 4-6-9- به روزرسانی

برای به روزرسانی نرم افزار دستگاه از این گزینه استفاده می توانید استفاده کنید.



شکل 4-46- بروزرسانی

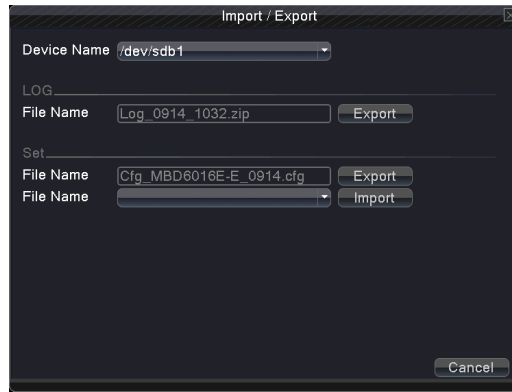
مکان فایل: دستگاه USB را انتخاب کنید.

فایل بروزرسانی: فایلی که نیاز به بروزرسانی آن دارید را انتخاب نمایید.

#### 4-6-10- ورودی/خروجی (بعضی از مدل ها این ویژگی را ندارند.)

امکان دریافت خروجی از تنظیمات و گزارش های دستگاه و همچنین وارد کردن تنظیمات از طریق فایل ورودی را فراهم می

نماید.



شکل 4-47- ورودی/خروجی

نام دستگاه: USB دیسک را انتخاب کنید.

نام فایل: فایل ورودی را انتخاب کنید.

## 5- تنظیمات دسترسی به شبکه و تکنولوژی P2P

### 5-1- تنظیمات دسترسی به LAN

#### 1- ارتباط شبکه

1-1- قبل از اینکه عملیاتی انجام دهید نیاز دارید که دستگاه را به شبکه متصل کنید.

1-2- برای تنظیم آدرس IP، Subnet Mask، DNS و Gateway وارد "منوی اصلی ← شبکه" شوید. همچنین می

توانید تنظیم کنید که دستگاه به صورت اتوماتیک با DHCP آدرس IP بگیرد.

توجه: آدرس IP دستگاه با آدرس IP کامپیوتر باید هم رنج باشند.

#### 2- لاگین

1-2- بعد از اینکه ارتباط را با موفقیت برقرار کردید شما می توانید برای پیش نمایش، لاگین کنید.

مرورگر وب را باز کنید و آدرس IP دستگاه را در نوار آدرس وارد نمایید.

توجه: اگر پورت را چیزی غیر از 80 تنظیم کرده باشید باید آن را انتهای آدرس IP وارد نمایید به این شکل:

<http://192.168.1.10:81>

اگر کامپیوتر برای اولین بار متصل می شود، پیغام امنیتی نمایش داده می شود مبنی بر اینکه فایل web.cab را برای نصب

تایید کنید.

شرکت هوشمندافزار آسیا

فروش و اجرای سیستم های حفاظتی

02634216001  
02634205606

لطفا تایید نمایید تا سیستم به صورت اتوماتیک مراحل نصب و شناسایی را انجام دهد(اگر سیستم از دالود جلوگیری می کند، لطفا بررسی نمایید که دالود برای مرورگر غیر فعال نباشد و همچنین سطح امنیت را در مرورگر خود پایین بیاورید.)  
 بعد از اینکه نصب با موفقیت انجام شد، در پایین صفحه پیغام مناسب برای شما نمایش داده می شود.  
 2-2- صفحه ی لاگین : نام کاربری و رمز عبور را وارد نمایید.(نام کاربری : Admin و رمز عبور: "خالی" ، پیش فرض کارخانه می باشد.

## 2-5- تکنولوژی P2P

تکنولوژی P2P آخرین تکنولوژی دسترسی به شبکه از راه دور است. با این تکنولوژی بدون نیاز به انجام تنظیمات به راحتی می توانید دسترسی از راه دور به دستگاه داشته باشید.  
 \*توجه: بعضی از دستگاه ها این قابلیت را ندارند.

### ویژگی اصلی تکنولوژی P2P

به راحتی از طریق اینترنت به DVR متصل می شوید و نیازی به هیچ دانش اضافی برای راه اندازی آن ندارید مانند باز کردن پورت و DDNS و ...

## دسترسی از راه دور و استفاده از تکنولوژی P2P

1- مرورگر وب را باز کنید و آدرس سایت P2P را وارد نمایید (برای اطلاع از آدرس سایت مسیر را بروید: منوی میانبر دسکتاپ ← اطلاعات سیستم ← نسخه ← سرور P2P)

دو راه برای دسترسی از راه دور دستگاه با تکنولوژی P2P وجود دارد.

2- از طریق شماره سریال: وارد کردن شماره سریال دستگاه (از طریق " منوی میانبر دسکتاپ ← اطلاعات سیستم ← نسخه " می توانید شماره سریال دستگاه را بیابید.)

3- از طریق اطلاعات حساب: ابتدا نیاز دارید که ثبت نام انجام دهید و بعد نام کاربری و رمز عبورتان را برای لاگین وارد نمایید.

سپس دستگاه اضافه کنید، بعد از این که دستگاه را اضافه کردید با انتخاب آن می توانید پیش نمایش دوربین ها را ببینید، پخش مجدد و یا تنظیماتی برای دستگاه انجام دهید.

مطابق با دسترسی کاربر، می توانید چندین دستگاه اضافه کنید و به طور همزمان از راه دور به آن ها دسترسی پیدا کنید.

### 5-3- نرم افزار کلاینت CMS

CMS یک نرم افزار کنترل مرکزی قدرتمند است. یک معماری توزیع شده از ترکیب چند پنجره، چند کاربر، چند زبان، آلامر مرکزی همه در یک نرم افزار است. با رابط کاربری دوستانه و عملیات ساده.

ابتدا CD را داخل CD-Rom کامپیوتر خود بگذارید و فایل اجرایی CMS را اجرا و برنامه را نصب نمایید.

بعد از نصب، لاگین کرده و وارد برنامه شوید (به صورت پیش فرض هیچ رمزی برای ورود به CMS تنظیم نشده است)

برای جزئیات بیشتر به دفترچه راهنمای CMS که داخل CD است، مراجعه نمایید.

### 5-4- نظارت با موبایل

این دستگاه، نظارت از راه دور از طریق موبایل را نیز حمایت می کند. از جریان فرعی برای نظارت بر روی موبایل استفاده می کند. از نمایش همزمان به صورت چند کاناله نیز حمایت می کند. بعد از یک بار اتصال به شبکه می توان دوربین ها را پیش نمایش کرد و راحت و ساده از آن استفاده کرد.

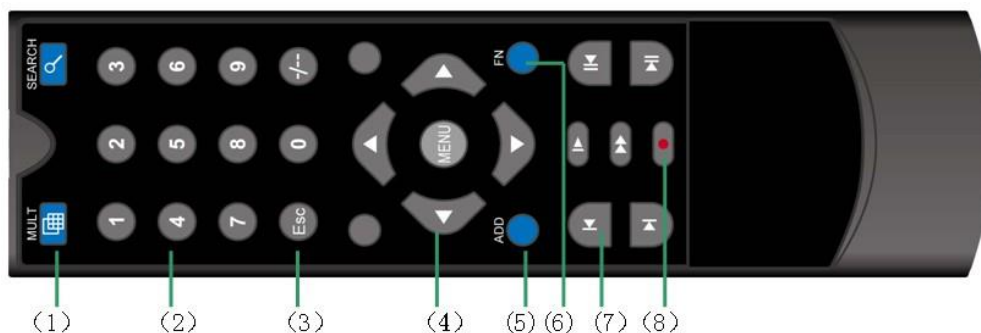
دو راه برای دانلود نرم افزار نظارت موبایل وجود دارد:

1- CD داخل پکیج دستگاه: از آدرس زیر می توانید، فایل برنامه را بردارید. English/Tool/mobile phone monitor

2- دانلود برنامه موبایل از طریق اسکن QR code. QR code را از روی دستگاه اسکن کرده و دانلود و نصب نمایید.

برای جزئیات بیشتر لطفاً به قسمت help نرم افزار موبایل مراجعه نمایید.

### 6- ریموت کنترل



شماره	نام	کاربرد
(1)	MULT	
(2)	1	
(3)	Esc	
(4)	MENU	
(5)	ADD	
(6)	FN	
(7)	SEARCH	
(8)	MULT	

1	دکمه چند-کانال	وارد شدن به نمایش چند کانال در پیش نمایش
2	دکمه های عددی	وارد کردن کد ، عدد و سویچ به کانال خاص
3	<b>【Esc】</b>	برگشت به صفحه قبلی
4	دکمه های جهتی	دکمه جهت دار و تایید
5	ADD	برای کنترل آن DVR وارد کردن شماره
6	دکمه FN	تغییر صفحه تنظیمات منوی اصلی / وارد کردن تابع مرتبط دوم از منوی اصلی
7	دکمه کنترل بازپخش	عملیات اولیه در بازپخش
8	دکمه کنترل ضبط	وارد شدن به منوی کنترل ضبط ویدئو

## 7- عملیات ماوس

عملیات	کاربرد
دوبار کلیک چپ	دابل کلیک بر روی یک فایل در لیست فایل برای بازپخش آن
	دابل کلیک روی فایل ویدیویی در بازپخش برای زوم و یا خروج از حالت تمام صفحه
کلیک چپ	دابل کلیک روی کانال برای تمام صفحه کردن کانال در حالت پیش نمایش
	دوباره دابل کلیک کردن در همان حالت و برگشت به حالت نمایش چند کانال
کلیک راست	انتخاب یک کاربرد در صفحه منوی اصلی
نگه داشتن دکمه وسط	نمایش منوی میانبر دسکتاپ در حالت پیش نمایش
	منوی میان بر جاری در منو
نگه داشتن دکمه وسط	اضافه یا کم کردن شماره در تنظیم شماره
	تغییر مقدار در کمبو باکس

نمایش صفحه بعدی یا صفحه قبلی در لیست	
تنظیم ناحیه تشخیص حرکت	نگه داشتن و کشیدن
تنظیم ناحیه پوشش	

شرکت هوشمندافزار آسیا

فروش و اجرای سیستم های حفاظتی

02634216001  
02634205606