

دستگاه ضبط تصویر دیجیتال

Digital Video Recorder

4CH



www.farazjam.ir

گودآوری توسط واحد فنی و فروش شرکت فرازجم کناره
۰۱۱۲۵۶۵۰۱۸۴ - ۰۱۱۲۵۶۵۰۱۲۲
فکس دفتر تهران: ۰۲۱۴۲۶۹۵۲۰۸



فهرست

- • معرفی محصول..... ۳
- ۱.۱. ویژگی های دستگاه ۳
- ۱.۲. مشخصات پنل و پورت های ورودی و خروجی ۴
- ۱.۳. راهنمای نصب DVR ۵
- ۱.۴. طریقه نصب هارد (HDD) ۶
- ❖ ۲. روش کار با دستگاه ۶
- ۲.۱. پنل جلوی دستگاه ۶
- ۲.۲. ریموت کنترل ۶
- ۲.۳. ماوس ۷
- ❖ ۳. نحوه راه اندازی دستگاه ۸
- ❖ ۴. منوی فرعی (سریع) ۸
- ❖ ۵. منوی اصلی ۹
- ۵.۱. تنظیمات مربوط به دوربین ۹
- تنظیمات رنگ تصاویر
 - تنظیمات دوربین گردان (PTZ)
 - فعال سازی آلارم و اخطار صوتی به هنگام قطعی تصویر
- ۵.۲. تنظیمات مربوط به ضبط تصاویر ۱۰
- تعیین کیفیت ضبط تصاویر
 - نحوه برنامه ریزی جدول زمان بندی
- ۵.۳. تنظیمات مربوط به سنسورها (آشکارساز) جهت فعال سازی آلارم ۱۲
- فعال سازی سنسورها
 - فعال سازی آلارم و اخطار صوتی به هنگام فعال شدن سنسورها
- ۵.۴. تنظیمات مربوط به تشخیص حرکت در تصاویر ۱۳
- زشت عملی و حرفه ای آسانسور سازی تشخیص حرکت و کرکره برقی در سطح استان و کشور
- فعال سازی آلارم و اخطار صوتی به هنگام تشخیص حرکت
- ۵.۵. تنظیمات مربوط به شبکه (LAN) ۱۳
- نحوه اتصال DVR به کامپیوتر از طریق کابل شبکه

➤ ۵.۶. ثبت وقایع ۱۷

- نحوه مشاهده لیست عملیات صورت گرفته در DVR

➤ ۵.۷. تنظیمات مربوط به عملیات پشتیبان گیری (BACKUP) ۱۷

- طریقه پشتیبان گیری (BACKUP) از فایل های ضبط شده

➤ ۵.۸. تنظیمات اولیه دستگاه ۱۷

▪ ۵.۸.۱. تنظیمات ساعت و تاریخ دستگاه ۱۷

▪ ۵.۸.۲. تنظیمات مربوط به هارد ۱۸

- نحوه فرمت کردن هارد و حافظه FLASH
- فعال سازی آلارم و اخطار صوتی به هنگام وقوع خطای هارد

▪ ۵.۸.۳. تنظیمات مربوط به صفحه نمایش تصاویر ۱۸

- انتخاب مانیتور VGA یا BNC
- تعیین زمان سوییچ تصاویر
- تنظیمات حاشیه تصاویر
- تنظیم رزولوشن نمایشگر

▪ ۵.۸.۴. اطلاعات سیستم ۱۹

▪ ۵.۸.۵. تنظیمات مربوط به رمز گذاری دستگاه ۱۹

- فعال سازی رمز ورود
- فعال سازی محدودیت برای کاربران عادی

▪ ۵.۸.۶. انتخاب زبان دستگاه ۱۹

▪ ۵.۸.۷. تنظیمات مربوط به ضبط و پخش صدا ۱۹

▪ ۵.۸.۸. تنظیمات مربوط به به روز رسانی و بازگرداندن به تنظیمات کارخانه ای ۲۰

- به روز رسانی نرم افزار دستگاه
- بازگرداندن به تنظیمات اولیه
- راه اندازی مجدد دستگاه

www.farazjam.ir

❖ ۶. مشاهده تصاویر از طریق اینترنت و موبایل ۲۱

زنگ عملی و حرفه ای آسانسور، جک برقی و کرکره برقی در سطح استان و کشور

۱. معرفی محصول

این دفترچه یک راهنمای مرجع جهت نصب و راه اندازی دستگاه DVR (SM-4100) می باشد.

قبل از راه اندازی دستگاه به نکات زیر توجه فرمایید :

! دستگاه را در معرض تابش مستقیم آفتاب و در محیط های گرم و مرطوب نصب نکنید.

! به هنگام بروز مشکل با متخصصان شرکت تماس گرفته و از باز کردن درب دستگاه و یا تعمیر آن توسط افراد متفرقه جداً خودداری نمایید .

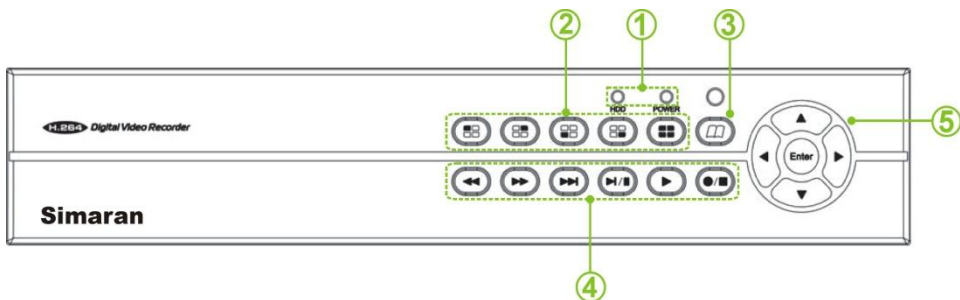
! دمای محیط جهت عملکرد مناسب دستگاه می بایست بین ۰ تا ۴۶ درجه سانتی گراد باشد.

➤ ۱.۱. ویژگی های دستگاه

ورودی تصویر	۴ کانال BNC	
ورودی صدا	۴ کانال RCA	
خروجی تصویر	۱ کانال BNC	
خروجی صدا	۱ کانال RCA	
خروجی XGA	800*600 , 1024*768 , 1280*1024 , 1440*900	
ورودی آلارم	۴ کانال	
خروجی آلارم	Buzzer. ۱ رله	
حالت های نمایش تصویر	تمام صفحه، ۴ کانال همزمان، سوئیچ خودکار، تصویر در تصویر	
رزولوشن نمایش	720*576	
رزولوشن ضبط	Highest	720*576
	High	720*288
	Normal	360*288
تعداد فریم ضبط	ماکزیمم ۱۰۰ فریم	
فرمت فشرده سازی	H.264	
سیستم عامل	لینوکس	
حالت های ضبط	دستی، برنامه ریزی شده، رخ داد حرکت	
پروتکل شبکه	TCP/IP / PPPoE / DHCP / SMTP / DDNS	
هارد	پشتیبانی از یک هارد ۳.۵ اینچ با حداکثر ظرفیت 2TB	
ابزار Backup	حافظه Flash	
زبان	فارسی، انگلیسی	
منبع تغذیه	DC 12V/3 A (AC 100V~240V 50/60 Hz)	
دمای کارکرد	0°C ~ 46°C	

➤ ۱.۲. مشخصات پنل و پورت های ورودی و خروجی :

(الف) پنل جلوی DVR:



FJK

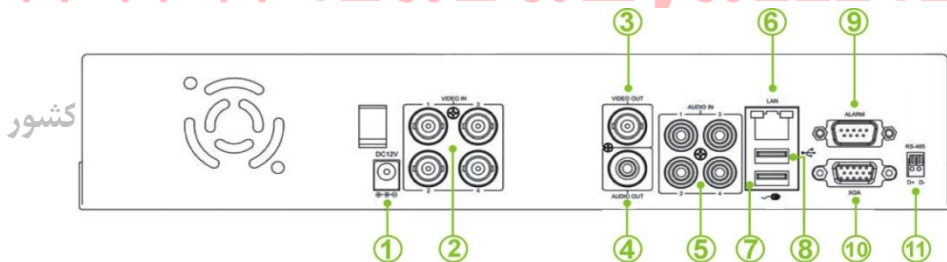
۱. نمایشگر وضعیت هارد و تغذیه دستگاه
۲. نمایش تصاویر به صورت مجزا و چندگانه
۳. باز کردن منوی اصلی و همچنین بازگشت به منوی قبلی
۴. از این کلیدها به هنگام بازپخش تصاویر ضبط شده استفاده می شود:

- ◀◀ : افزایش سرعت پخش به عقب
- ▶▶ : افزایش سرعت پخش به جلو
- ⏪ : کاهش سرعت پخش
- ⏩ : ثابت نگه داشتن تصویر
- ▶ : پخش تصاویر ضبط شده
- ⏹ : در صفحه نمایش اصلی ، جهت ضبط دستی و در هنگام مشاهده بازپخش جهت توقف پخش مورد استفاده قرار می گیرد

۵. کلیدهای جهت نما برای انتخاب گزینه های منو و چرخش دوربین گردان (PTZ)
(از کلید Enter جهت تأیید گزینه ها استفاده می شود)

www.farazjam.ir

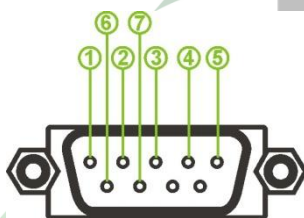
(ب) پنل پشتی DVR:



کشور

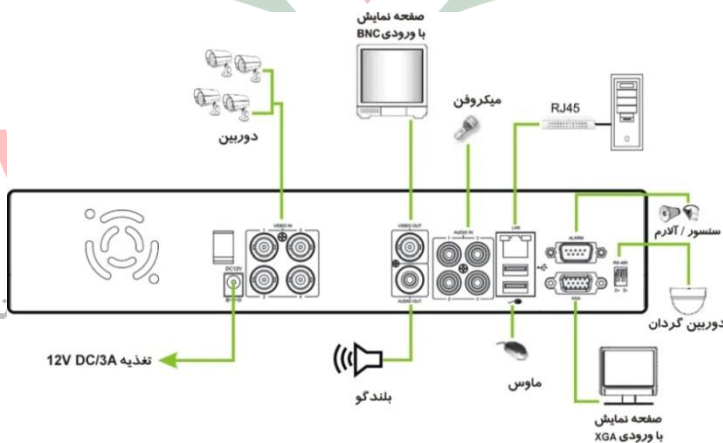
زنگ عملی

۱	ورودی تغذیه 12V DC/3A (آداپتور)
۲	ورودی تصویر جهت اتصال دوربین ها
۳	خروجی تصویر جهت اتصال به TV یا مانیتور BNC
۴	خروجی صدا جهت اتصال به بلندگو (Speaker)
۵	ورودی صدا جهت اتصال به میکروفن
۶	سوکت RJ-45 جهت اتصال به شبکه
۷	پورت ورودی ماوس
۸	پورت USB جهت اتصال حافظه Flash
۹	ورودی/خروجی آلارم
۱۰	خروجی تصویر XGA جهت اتصال به مانیتور
۱۱	ترمینال RS-485 جهت اتصال به دوربین PTZ



ورودی آلارم	1,2,3,4
زمین	۵
مشترک رله (COM)	۶
خروجی آلارم (N.O)	۷

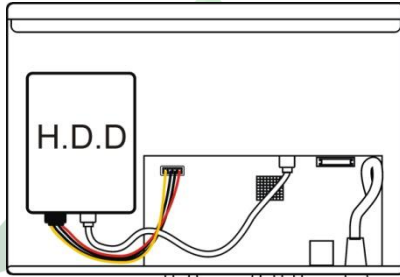
➤ ۱.۳. راهنمای نصب DVR :



➤ ۱.۴. طریقه نصب هارد (HDD) :

برای نصب هارد ابتدا درپوش روی DVR را باز نمائید ، سپس هارد را در محل مربوطه بوسیله ۴ عدد پیچ بر روی صفحه زیرین محکم کنید . دو عدد کانکتور مربوط به تغذیه و انتقال اطلاعات را به هارد(مطابق شکل زیر) وصل نموده و سپس کاور روی DVR را مجدداً ببندید .

توجه نمایند که پس از نصب هارد بر روی دستگاه ، آنرا فرمت نمایند . (به صفحه ۱۶ مراجعه شود)



❖ ۲. روش کار با دستگاه

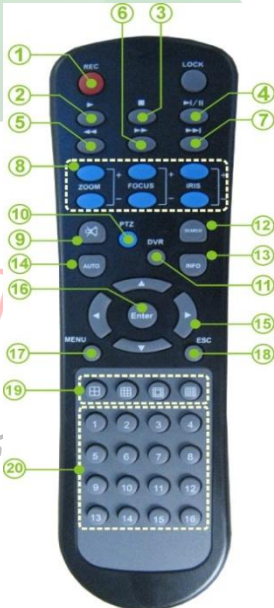
برای کار با منوهای DVR به ۳ روش می توان عمل کرد:

➤ ۲.۱. پنل جلوی دستگاه (که در قسمت ۱.۲ در مورد چگونگی عملکرد دکمه های پنل توضیحات لازم داده

شده است)

➤ ۲.۲. ریموت کنترل

روش کار با ریموت کنترل مشابه پنل جلوی دستگاه است. عملکرد دکمه های روی ریموت کنترل به شرح ذیل می باشد:



۱. فعال کردن ضبط دستی

۲. پخش تصاویر ضبط شده

۳. توقف پخش

۴. ثابت نگه داشتن تصویر

۵. افزایش سرعت پخش به عقب

۶. افزایش سرعت پخش به جلو

۷. کاهش سرعت پخش

۸. کنترل دوربین PTZ

۹. فعال یا غیرفعال کردن صدا، نور، جک برقی و کرکره برقی

۱۰. تنظیمات دوربین PTZ

۱۱. تنظیم ID برای ریموت کنترل های مختلف

۱۲. جستجوی فایل های ضبط شده

۱۳. اطلاعات دستگاه

۱۴. سوئیچ خودکار

۱۵. کلیدهای جهت نما

▲ : حرکت اشاره گر به سمت بالا

▶ : حرکت اشاره گر به سمت راست

◀ : حرکت اشاره گر به سمت چپ

▼ : حرکت اشاره گر به سمت پایین

۱۶. تایید تنظیمات

۱۷. باز کردن منوی اصلی و همچنین بازگشت به منوی قبلی

۱۸. بازگشت به زیر شاخه و خروج از منو

۱۹. نمایش تصاویر به صورت مجزا و یا چندگانه

۲۰. جهت وارد کردن کاراکترهای عددی و همچنین برای نمایش هریک از کانالها در حالت تمام صفحه از این دکمه ها استفاده می شود .

➤ ۲.۳. ماوس

ماوس به عنوان ابزار ورودی برای کار با منوهای دستگاه می باشد.

برای استفاده از ماوس در این دستگاه، آن را به پورت USB در پنل پشت دستگاه (مطابق شکل زیر) وصل نمایید.



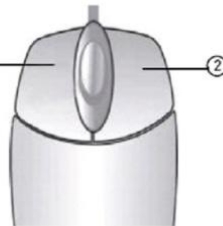
عملکرد کلیدهای ماوس

انتخاب یک گزینه	۱. کلیک چپ
باز کردن منوهای فرعی و بازگشت به منوی قبلی	۲. کلیک راست
نمایش کانال ها به صورت مجزا و چندگانه	دابل کلیک چپ

www.

am.ir

ی در سطح استان و کشور



زش عملی و حرفه ای آسانسور

❖ ۳. نحوه راه اندازی دستگاه

برای شروع به کار با دستگاه، کابل تغذیه 12VDC را به پشت دستگاه وصل کنید ، حدوداً 30 ثانیه زمان لازم است تا سیستم بارگذاری شود. به صورت پیش فرض برای دستگاه رمز ورود یا Password تعریف نشده است اما برای ایمنی بیشتر اکیداً توصیه می شود که برای دستگاه رمز ورود تعریف شود(مراجعه شود به قسمت ۵.۸.۵). پس از بارگذاری سیستم شما با پیغام فرمت هارد مواجه می شوید ، که در صورت نیاز بر روی تأیید و در غیر این صورت بر روی گزینه ی انصراف کلیک نمایید.

⚠️ **اخطار مهم:** در صورت فرمت هارد ، تمام اطلاعات موجود بر روی هارد پاک خواهد شد.

صفحه نمایش اصلی:

صفحه نمایش اصلی به ۴ قسمت تقسیم بندی شده است که به ازای هر ورودی دوربین یک تصویر بر روی هر یک از این ۴ قسمت قرار می گیرد . با دابل کلیک بر روی تصویر مورد نظر ، تصویر آن کانال به صورت تمام صفحه مشاهده می شود و مجدداً با تکرار این عمل ، تصویر به وضعیت قبل باز می گردد .

علائم موجود بر روی صفحه نمایش اصلی :



- در حال ضبط
- L قطعی تصویر
- M تشخیص حرکت
- A فعال شدن آلارم
-))) فعال یا غیرفعال کردن صدا

❖ ۴. منوی فرعی(سریع)

با کلیک راست بر روی صفحه نمایش ، منوی فرعی نمایش داده می شود که شامل گزینه های زیر می باشد:



۱. منوی اصلی
۲. قفل نمودن منوی اصلی
۳. نمایش کانال ها به صورت همزمان و تصویر در تصویر
۴. جستجوی تصاویر ضبط شده
۵. Backup گرفتن از تصاویر ضبط شده
۶. کنترل دوربین گردان
۷. اطلاعات در خصوص نسخه نرم افزار و وضعیت هارد
۸. ضبط دستی
۹. سوئیچ بین کانال ها

❖ ۵. منوی اصلی

با کلیک راست بر روی صفحه نمایش، منوی فرعی نمایان می شود که با انتخاب منوی اصلی پنجره منوی اصلی نمایش داده می شود.

- توجه نمایید در صورت تعریف رمز ورود پس از انتخاب منوی اصلی پنجره ای به شکل زیر ظاهر می شود که باید نام و رمز عبور تعریف شده در قسمت رمز ورود (به صفحه ۱۷) را وارد نمایید.
- برای وارد کردن نام و رمز عبور به صفحه کلید نیاز است، که با کلیک بر روی مستطیل خالی صفحه کلید ظاهر می شود.



پنجره نمایش داده شده دارای گزینه های زیر است:



➤ 1. تنظیمات مربوط به دوربین

با انتخاب این آیکن پنجره روبه رو ظاهر می شود که می توان تنظیمات دوربین ها را در این قسمت انجام داد. که شامل گزینه های زیر است:




- انتخاب کانال دلخواه جهت تغییرات
- انتخاب نام دلخواه برای هر کانال، جک برقی و
- محل قرار گرفتن نام هر کانال
- فعال یا غیر فعال کردن نمایش تصویر به صورت زنده
- تنظیمات رنگ کانال ها
- تنظیمات دوربین گردان

جهت اتصال دوربین گردان به DVR تنظیمات زیر می بایست انجام شود :

۶.۱. با استفاده از دیپ سوئیچ های قرار داده شده بر روی دوربین گردان که شامل تنظیمات پروتکل (Protocol) ،

Baud Rate و Address می باشد ، تنظیمات دوربین گردان را انجام دهید.

۶.۲. تنظیمات فوق را به خاطر بسپارید و در پنجره نمایش داده شده PTZ که شامل پروتکل ، Baud Rate ، آدرس و ... می باشد اعمال نمایید .

توجه نمایید که هر دوربین گردان (PTZ) می بایست یک آدرس منحصر به فرد داشته باشد ، ولی می تواند پروتکل و Baud Rate یکسانی داشته باشد . 

۶.۳. کابل دوربین گردان (PTZ) دارای دو رشته سیم 485+(A) و 485-(B) می باشد . سیم ها را به پشت DVR متصل نمایید . اکنون خروجی BNC دوربین را به یکی از ورودی های تصویر DVR متصل نمایید . برای کنترل دوربین گردان (PTZ) به صفحه نمایش باز گردید . بر روی کانال دوربین گردان (PTZ) دو بار کلیک نمایید و آن را به صورت تمام صفحه نمایش دهید . بر روی صفحه نمایش کلیک راست کنید و در منوی باز شده گزینه PTZ را انتخاب نمایید.

پنجره تنظیم PTZ به شکل زیر نمایش داده می شود :



۱. سرعت چرخش دوربین گردان
۲. کلیدهای جهتی برای چرخش دوربین گردان
۳. تنظیمات زوم ، فوکوس و IRIS دوربین

۷. مدت زمان فعال بودن اخطار صوتی (Buzzer) در صورت قطعی تصویر
۸. مدت زمان فعال بودن آلام (آزیر) در صورت قطعی تصویر
۹. نمایش زمان در تصویر زنده
۱۰. جهت اعمال تغییرات بر روی تمامی کانال ها بر روی این آیکن کلیک کنید .

www.farazjam.ir

۲. تنظیمات مربوط به ضبط تصاویر ➤

با انتخاب این آیکن پنجره زیر ظاهر می شود که دارای گزینه های زیر است:

ژس عملی و حرفه ای آسانسور، جک برقی و کرکره برقی در سطح استان و کشور



۱. با انتخاب گزینه تنظیمات پنجره ای به صورت شکل زیر ظاهر می شود که شما می توانید در این قسمت ضبط را برای هر کانال فعال یا غیرفعال نمایید.
 ۲. تعیین رزولوشن تصاویر
 ۳. تعیین تعداد فریم در هر ثانیه. به طور کلی برای دیدن یک تصویر واقعی نیاز به ضبط ۲۵ فریم در ثانیه است. در صورت انتخاب مقادیری پایین تر از این مقدار تصاویر به صورت آهسته نمایش داده می شود.
 ۴. کیفیت ضبط تصاویر (هر چه مقدار انتخاب شده بیشتر باشد کیفیت ضبط تصاویر بالاتر است)
 ۵. با انتخاب گزینه تنظیمات، مدت زمان ضبط قبل از فعال شدن آلارم، برای هر کانال تنظیم می شود.
 ۶. فعال یا غیرفعال سازی صدا در هنگام ضبط
 ۷. نوع نرخ ارسال اطلاعات
 ۸. حالت ضبط
- حالت ضبط دارای دو مد می باشد:

- ۸.۱. همیشه: در این حالت DVR به محض روشن شدن در تمام مدت به صورت خودکار ضبط می نماید.
- ۸.۲. زمان بندی: با انتخاب گزینه ی زمان بندی ،گزینه تنظیمات ظاهر می شود، که با کلیک بر روی آن جدول زمان بندی نمایش داده می شود. با استفاده از این جدول می توانید تصاویر را بر اساس برنامه وارد شده ضبط نمایید .



روش عملی و حرفه ای آن سطح استان و کشور

نحوه برنامه ریزی جدول زمان بندی:

- در قسمت ۱، کانال مورد نظر جهت برنامه ریزی را انتخاب نمایید.

- جدول نمایش داده شده ، نمایانگر روزهای هفته و ۲۴ ساعت شبانه روز می باشد.
- جهت فعال نمودن پارامترهای برنامه ریزی ضبط (آلام ، عادی و ضبط غیرفعال) بر روی آنها کلیک نمایید
- سپس با کلیک بر روی ساعت مورد نظر در روز دلخواه، می توان برنامه زمانبندی خاصی را جهت ضبط تصویر به روش های فوق ایجاد نمود. (همانند شکل)



- جهت کپی کردن تنظیمات جدول زمانبندی به سایر روزهای هفته، در قسمت ۲ روز برنامه ریزی شده و در قسمت ۳ روزهای مورد نظر را انتخاب و سپس بر روی گزینه ۴ کلیک نمایید.
- جهت اعمال تغییرات بر روی تمامی کانال ها بر روی آیکون کپی در بالای پنجره کلیک کنید.

➤ ۳. تنظیمات مربوط به سنسورها (آشکار ساز) جهت فعال سازی آلام

در این قسمت تنظیمات سنسور کانال ها صورت می گیرد که به شرح زیر می باشد:



۱. تعیین شماره کانالی که سنسور در محدوده تحت پوشش آن کانال نصب می شود.

۲. سنسورها (آشکار ساز) در دو نوع Normally open و Normally close می باشند . No یا NC را در قسمت مد یا توجه به نوع ورودی سنسور متصل شده به DVR انتخاب نمایید.

۳. مدت زمان ضبط تصویر پس از فعال شدن سنسور

۴. مدت زمان فعال بودن اخطار صوتی (Buzzer) پس از فعال شدن سنسور

۵. مدت زمان فعال بودن آلام (آژیر) پس از فعال شدن سنسور

۶. در صورت فعال بودن این گزینه، تصویر کانالی که سنسور حرکتی در آن فعال شده است به صورت تمام صفحه نمایش داده می شود.

۷. جهت اعمال تغییرات بر روی تمامی کانال ها بر روی این آیکن کلیک کنید.

➤ ۴. تنظیمات مربوط به تشخیص حرکت در تصاویر

DVR دارای این قابلیت می باشد که در صورت بروز حرکت شیء و یا شخصی که در مقابل دوربین است این موضوع را به صورت آلام ، اخطار صوتی یا ضبط تصاویر مربوط به حرکت اعلام نماید .

با انتخاب این آیکن از منوی اصلی پنجره زیر نمایش داده می شود که دارای گزینه های زیر است:



۱. انتخاب کانال دلخواه جهت اعمال تغییرات

۲. فعال یا غیر فعال کردن تشخیص حرکت برای هر کانال

۳. میزان حساسیت دستگاه به تصویر متحرک

۴. با انتخاب گزینه تنظیمات ، کانال انتخاب شده به

صورت تمام صفحه نمایش داده می شود، که با پایین

نگه داشتن کلیک چپ و کشیدن آن (درگ کردن)

نواحی حساس به حرکت را می توان انتخاب نمود .

۵. مدت زمان ضبط تصویر پس از وقوع حرکت

۶. مدت زمان فعال بودن اخطار صوتی پس از وقوع حرکت

۷. مدت زمان فعال بودن آلام پس از وقوع حرکت

۸. در صورت فعال بودن این گزینه، کانالی که حرکتی در آن رخ داده است به صورت تمام صفحه نمایش داده می شود.

۹. جهت اعمال تغییرات بر روی تمامی کانال ها بر روی این آیکن کلیک کنید.

➤ ۵. تنظیمات مربوط به شبکه (LAN)

DVR این امکان را دارا می باشد که مستقیماً و یا از طریق سوئیچ های شبکه به کامپیوتر متصل شود . به این ترتیب می توان از راه دور و بوسیله کامپیوتر DVR را کنترل نمود .

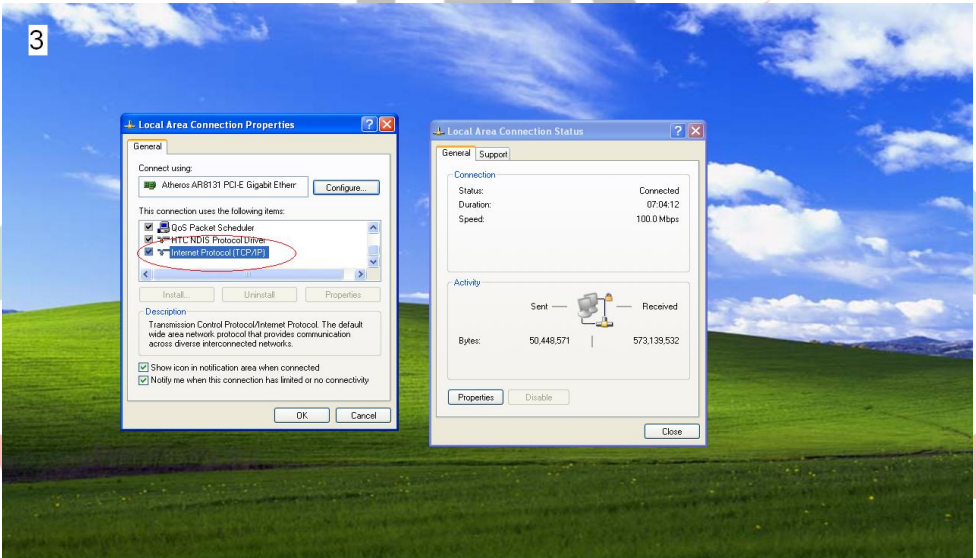
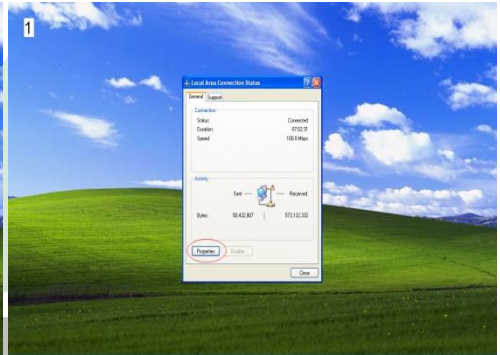
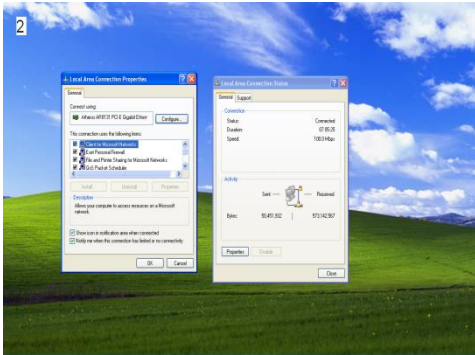
جهت ارتباط DVR با شبکه کامپیوتر مراحل زیر را دنبال نمایید:

۱. ابتدا از طریق کابل شبکه(RJ-45)، DVR را به کامپیوتر متصل نمایید.

۲. بر روی آیکن شبکه در Network connections در Control panel دابل کلیک نمایید، تا پنجره ای مطابق شکل زیر ظاهر شود.

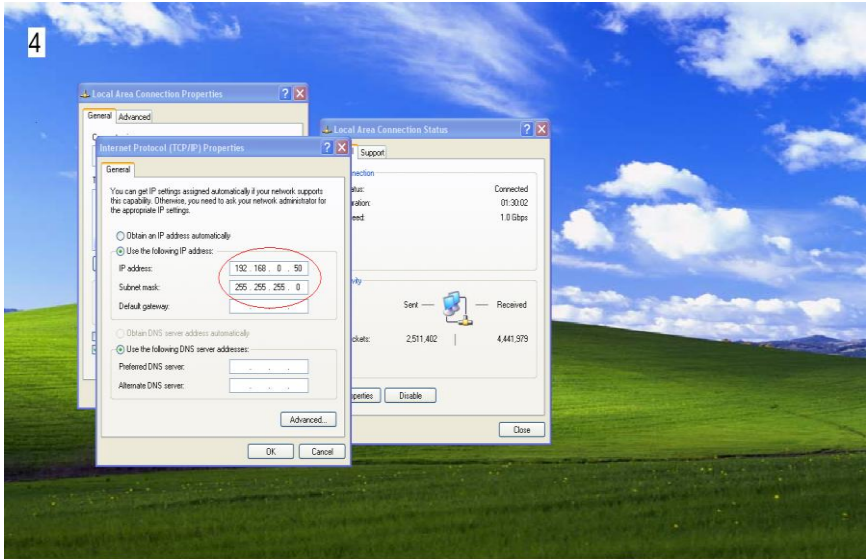
۳. سپس بر روی Properties کلیک کنید.

۴. پس از آن در قسمت **"This connection uses the following items"** بر روی **"Internet protocol (TCP/IP)"** دابل کلیک کنید، سپس در قسمت **IP address** یکی از IP های **invalid** کلاس C که از ۲ کاراکتر ۱۶۸.۱۹۲ پیروی می کند استفاده کنید. (۲ کاراکتر آخر خود را به نسبت شبکه **Local** خود به دلخواه می توانید انتخاب کنید)
- برای مثال: ۱۹۲.۱۶۸.۰.۵۰



زایش عملی و حرفه ای آسانسور، جک برقی و کرکره برقی در سطح استان و کشور

4



۵. در DVR بر روی آیکون شبکه کلیک نمایید، پنجره زیر نمایش داده می شود. در قسمت آدرس IP، ۳ قسمت ابتدایی IP می بایست مشابه IP تعریف شده بر روی کامپیوتر باشد، اما قسمت انتهایی IP باید عددی متفاوت با عدد به کار رفته در کامپیوتر باشد.

شبکه	
مد	STATIC
پورت MEDIA	09000
پورت WEB	00080
پورت COMMAND	08000
پورت های موبایل	15961
آدرس IP	192.168.000.100
شبکه	255.255.255.000
GATEWAY	192.168.000.001
PPPOE	
تنظیمات DDNS	
تنظیمات E-MAIL	

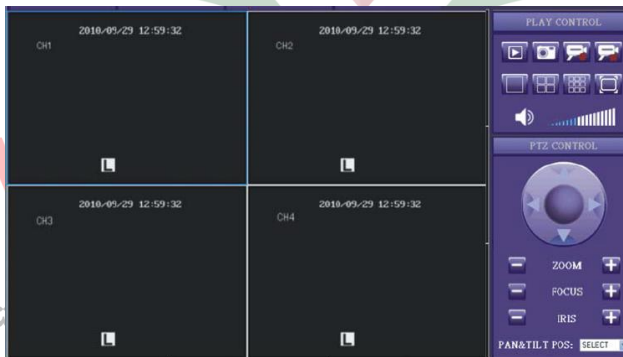
زشت عملی و حرفه ای آسانسور، جک برقی و کرکره برقی در سطح استان و کشور

• برای مثال : ۱۹۲.۱۶۸.۰.۵۰ IP (کامپیوتر)

• برای مثال : ۱۹۲.۱۶۸.۰.۱۰۰ IP (DVR)

۶. سپس در پنجره Internet Explorer در قسمت آدرس، IP تنظیم شده بر روی DVR را وارد نمایید و کلید Enter را بفشارید .
۷. پنجره زیر نمایش داده می شود .

۸. در حالت پیش فرض قسمت کاربر (USER NAME) و رمز ورود (PASSWORD) خالی مانده و در قسمت NETWORK گزینه LAN را انتخاب نمایید. (در صورت تعریف رمز ورود باید نام کاربری و رمز ورود را وارد نمایید)
۹. بر روی گزینه LOGIN کلیک کنید .
۱۰. پس از ورود به سیستم، پنجره زیر نمایش داده می شود که می توان DVR را از طریق شبکه مشاهده نمود.



➤ ۶. ثبت وقایع

در این قسمت شما با انتخاب نوع عملیات (آلارم، عملیات، تشخیص حرکت، سنسور، قطعی تصویر) و همچنین تنظیم ساعت شروع و پایان، می توانید لیستی از عملیات های DVR را مشاهده نمایید و از آنها نسخه پشتیبان (Backup) بگیرید.

➤ ۷. تنظیمات مربوط به عملیات پشتیبان گیری (BACKUP)

در این قسمت شما می توانید فایل های ضبط شده را جستجو نمایید و از آن نسخه پشتیبان (Backup) بگیرید. برای این کار پس از تنظیم ساعت و تاریخ مورد نظر بر روی کلید جستجو کلیک نمایید. پس از ظاهر شدن فایل های جستجو شده برای Backup گرفتن از هر فایل، درون مربع خالی روبروی آن فایل کلیک نمایید و سپس بر روی آیکون دیسکت در پایین صفحه کلیک کنید تا از فایل های انتخاب شده Backup گرفته شود.

⚠ توجه نمایید که قبل از کلیک بر روی دیسکت باید حافظه Flash را به پورت USB پشت دستگاه متصل نمایید. در غیر این صورت با اخطار شناخته نشدن حافظه مواجه می شوید.

➤ ۸. تنظیمات اولیه دستگاه

با انتخاب این آیکون پنجره ی جدیدی نمایان می شود که دارای گزینه های زیر است:



• ۱. تنظیمات ساعت و تاریخ دستگاه

زنگ عملی و حرفه ای آسانسور، جک برقی و کرکره برقی در سطح استان و کشور

• ۲. تنظیمات مربوط به هارد

با انتخاب این آیکن پنجره روبرو نمایان می شود که شامل گزینه های زیر است:



۱. وضعیت: که دارای ۲ حالت می باشد.

۱.۱. مجاز: هارد مشکلی ندارد.

۱.۲. بدون فرمت: هارد نیاز به فرمت دارد.

۲. مقدار فضای آزاد باقیمانده هارد جهت ضبط / ظرفیت کل هارد

۳. زمان باقیمانده برای ضبط تصویر

۴. برای فرمت هارد بر روی این آیکن کلیک نمایید. توجه داشته باشید که پس از فرمت تمام اطلاعات بر روی هارد پاک خواهد شد.

۵. با فعال بودن این گزینه پس از پر شدن هارد، دستگاه به صورت اتوماتیک بر روی تصاویر ضبط شده ی قبلی تصاویر جدید را جایگزین می نماید. در غیر اینصورت ضبط متوقف می شود و با اخطار پر شدن هارد مواجه می شوید.

۶. در این قسمت با انتخاب مدت زمان مورد نظر به دستگاه این امکان را می دهید که تصاویر ضبط شده را به صورت بسته های زمانی (بسته به مدت زمان تعیین شده) ذخیره نماید. (به عنوان مثال: اگر 15 MIN را انتخاب نمایید، دستگاه تصاویر ضبط شده را هر ۱۵ دقیقه به صورت مجزا ذخیره می نماید.)

۷. فعال یا غیرفعال کردن اخطار صوتی (Buzzer) در صورت وقوع خطای هارد

۸. فعال یا غیرفعال کردن آلارم در صورت وقوع خطای هارد

۹. در این گزینه (در صورت متصل بودن حافظه Flash) اطلاعاتی در خصوص فضای کل و همچنین فضای آزاد باقیمانده حافظه Flash قابل مشاهده است و در صورت نیاز می توان آن را فرمت نمود.

• ۳. تنظیمات مربوط به صفحه نمایش تصاویر

این آیکن دارای گزینه های زیر است:



۱. انتخاب مانیتور جهت دسترسی به منو DVR

۲. زمان سوئیچ تصاویر در مانیتور با ورودی BNC

۳. زمان سوئیچ تصاویر در مانیتور با ورودی VGA

۴. انتخاب ترتیب کانال ها برای سوئیچ تصاویر

۵. تنظیم حاشیه تصاویر در هنگام پخش زنده

۶. تنظیم رزولوشن XGA

• ۴. اطلاعات سیستم

در این قسمت اطلاعاتی در مورد نسخه نرم افزار، آدرس MAC و وضعیت هارد را مشاهده می شود.

• ۵. تنظیمات مربوط به رمز گذاری دستگاه

مراحل ایجاد رمز ورود برای کاربر اصلی و کاربر عادی:



با انتخاب گزینه "فعال" در قسمت ۱ شکل مقابل، پنجره ای مطابق شکل زیر نمایش داده می شود که در این قسمت می توان ۱ کاربر اصلی و ۱۶ کاربر عادی را تعریف نمود. در قسمت ۲ نام کاربری و در قسمت ۳ رمز ورود مورد نظر را وارد نمایید. توجه نمایید که برای کاربر اصلی هیچ محدودیتی وجود ندارد ولی با انتخاب گزینه کاربر عادی یک سری محدودیت ها برای کاربر عادی فعال می شود که با انتخاب آن، کاربر اصلی می تواند برای کاربرهای عادی محدودیت هایی را تعریف کند.



• ۶. انتخاب زبان دستگاه

در این قسمت می توانید زبان دستگاه را انتخاب کنید.

• ۷. تنظیمات مربوط به ضبط و پخش دستگاه

تنظیمات مربوط به ضبط و پخش دستگاه در سطح استان و کشور

تنظیم بلندی صدای ورودی و خروجی

• ۸. تنظیمات مربوط به به روزرسانی و بازگرداندن به تنظیمات کارخانه ای

با انتخاب این آیکن، پنجره ای به شکل روبرو ظاهر می شود که دارای گزینه های زیر است:



۱. با فعال کردن این گزینه DVR در روز و ساعت مشخص شده به صورت خودکار مجدداً راه اندازی می شود.
۲. جهت به روز رسانی سیستم، فایل به روزرسانی را از شرکت سازنده دریافت و آن را به حافظه FLASH منتقل نمایید. پس از اتصال حافظه FLASH به پورت USB دستگاه بر روی گزینه "به روزرسانی نرم افزار" کلیک نمایید. عمل به روزرسانی حدود ۵ دقیقه به طول می انجامد و سپس سیستم راه اندازی مجدد می شود. در طول مدت به روزرسانی به هیچ وجه حافظه FLASH را از دستگاه جدا ننمایید.
۳. با انتخاب این گزینه می توان تنظیمات DVR را به حالت پیش فرض باز گرداند.
۴. با انتخاب این گزینه سیستم راه اندازی مجدد می شود.
۵. با انتخاب این گزینه DVR خاموش می شود.

www.farazjam.ir

زشت عملی و حرفه ای آسانسور، جک برقی و کرکره برقی در سطح استان و کشور

❖ ۶. نحوه مشاهده تصاویر DVR از طریق اینترنت با استفاده از کامپیوتر و موبایل:

بدین منظور ابتدا می بایست مقدمات این کار را فراهم کنیم. در محیطی که DVR نصب می شود باید امکان دسترسی به اینترنت بر سرعت فراهم باشد و همچنین یک IP استاتیک (Valid) باید از ISP اجاره شود تا آدرس IP در اینترنت تغییر نکند.

پس از انجام اتصالات لازم جهت شبکه نمودن DVR، وارد منوی NETWORK شوید. در این صفحه دو قسمت برای تعریف آدرس IP و GATEWAY وجود دارد. آدرس IP مربوط به DVR در شبکه و GATEWAY مربوط به IP مودم و یا روتری است که از طریق آن می توان به اینترنت دسترسی داشت. در منوی NETWORK قسمتی مربوط به مشخص کردن پورت ها (پورت MEDIA، پورت WEB، پورت COMMAND) وجود دارد که این پورتها باید در منوی مودم باز شوند.

به این منظور با وارد کردن IP مودم در Internet Explorer وارد منوی مودم شوید. در منوی برخی مودم ها قسمتی به نام DMZ وجود دارد که با وارد کردن IP مربوط به DVR در آن قسمت، تمام پورتهای دستگاه در مودم باز می شوند. در غیر این صورت می بایست پورت های مورد نیاز را جداگانه بر روی مودم باز نمود.

به طور مثال در منوی مودم D-LINK برای وارد شدن به این قسمت باید مسیر زیر را طی نمود:

DMZ ← NAT ← Advanced setup

با انجام این تنظیمات کافی است در مکان دیگری که دسترسی به اینترنت دارید، IP استاتیک را در پنجره Internet Explorer وارد نموده تا تصاویر مربوط به دوربین های متصل به DVR را مشاهده نمایید.

برای دیدن تصاویر بر روی موبایل با نصب نرم افزار CastilloPlayer در CD موجود در جعبه DVR و وارد کردن IP استاتیک و پورت موبایل در نرم افزار موبایل، می توان ارتباط را برقرار نمود.

www.farazjam.ir

ژشن عملی و حرفه ای آسانسور، جک برقی و کرکره برقی در سطح استان و کشور